

Aftrap toekomst

Doel onderzoek

Het ontwerpbureau Omgeving, dat geselecteerd werd door de stad Leuven en het Agentschap Wegen en Verkeer, is gestart met de opmaak van **een nieuw masterplan voor de omgeving Bodartsite**. Een masterplan is een plan dat een beeld geeft van hoe een gebied zich in de toekomst kan ontwikkelen. Bijvoorbeeld waar groen komt, waar verbindingen voor fietsers en voetgangers interessant zijn, welke activiteiten waar mogelijk zijn, ... Het is nog geen concreet inrichtingsplan, maar het beschrijft en verbeeldt de mogelijke pistes. Bij de opmaak van het masterplan hoort een **verkeerskundige en stedenbouwkundige studie**.

Opbouw informatiemarkt

Vandaag trappen we samen de eerste fase van het onderzoek af.

Je krijgt informatie over

- (1) Doelstelling en aanpak onderzoek
- (2) Resultaten analyse van het gebied
- (3) Ambities van de stad Leuven en AWW

Je kan in gesprek gaan met experts en je ervaringen en inzichten meegeven.

Hoe maken we van de omgeving Bodartsite een echte stadspoort?



Afbakening van projectgebied voor het masterplan omgeving Bodartsite, lopend van de IJzerenmolenstraat en Heilige-Geeststraat tot aan de Naamsepoort. De Bodartparking en het viaduct zijn ook onderdeel van het projectgebied.

Open Oproep toekomst Leuvense ring

Doel onderzoek

AWV en de stad Leuven zijn gestart met een onderzoek naar een visie voor **de toekomst van de gehele ring**. Leuven groeit elke dag en we staan voor grote klimaatuitdagingen. Om de stad aangenaam te houden voor iedereen en de leefkwaliteit te verbeteren, is het dan ook tijd om de Leuvense ring (R23) aan een grondig onderzoek te onderwerpen. Dat is een **complexe opgave**, vereist veel onderzoek, creatieve ontwerpkraft en een proces waarin de stem van diverse mensen aan bod komt: bewoners, bezoekers en andere belanghebbenden. Het resultaat van dit onderzoek is een masterplan voor de gehele ring.

De stad Leuven en AWV lanceerden via de Vlaams Bouwmeester een Open Oproep om een ontwerp bureau te zoeken dat alles in goede banen zal leiden.

Meer info

Op de website van de Vlaamse Bouwmeester vind je meer info over de doelstellingen van de Open Oproep.

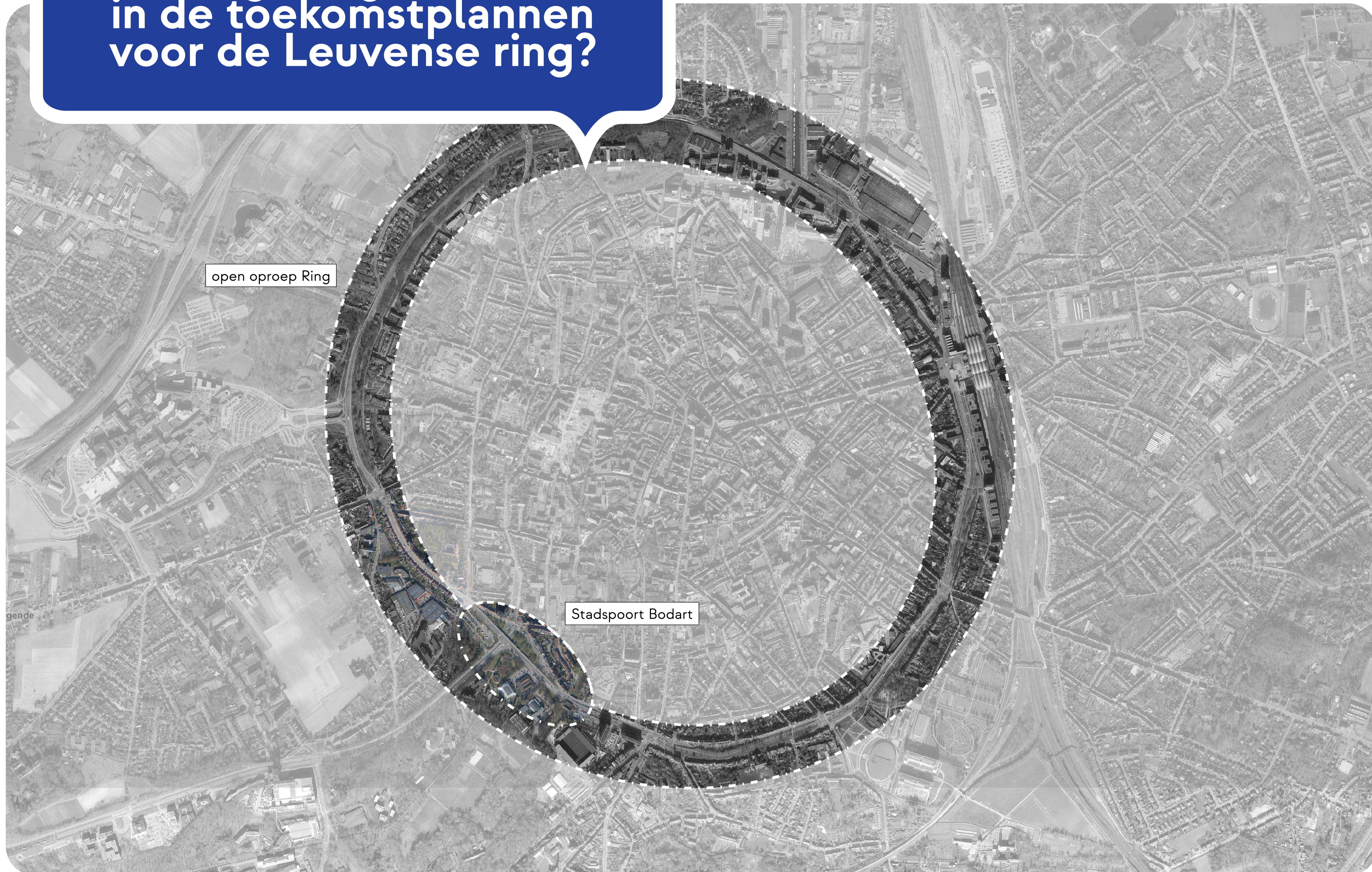


Op wegenverkeer.be/masterplan-ring-leuven vind je meer info over de stand van zaken.



Wens je op de hoogte te blijven? Schrijf je in voor de digitale nieuwsbrief. Zo mis je geen enkel overlegmoment of projectupdate.

Hoe past de herinrichting van omgeving Bodartsite in de toekomstplannen voor de Leuvense ring?



Afbakening projectgebied van de Open Oproep

Planning onderzoek en overleg masterplan omgeving Bodartsite

2024

1

Vorbereiden

- Uitschrijven opdracht door stad Leuven en AWV
- Kiezen ontwerpteam
OMGEVING
- Vorbereiden onderzoek en overleg



Denk mee!




We bouwen samen aan de toekomst. Op verschillende momenten plannen we overleg. Wil je meedenken?

Laat dan vandaag je mening achter en schrijf je in voor de nieuwsbrief. Zo mis je geen projectupdates of overlegmoment.

2024

2


Onderzoek mogelijke oplossingen

-  *maart* Toelichten & aanvullen resultaten analyse
-  *mei - juni* Inventariseren mogelijke oplossingen
-  *najaar* Presenteren van resultaat onderzoek naar mogelijke oplossingen

2025


3

Onderzoek en keuze voorkeursoplossing

- Milieueffectenonderzoek mogelijke oplossingen
-  Overleggen met gebiedseigenaars en andere betrokkenen
- Uitwerken inrichtingsplan R23
- Uitwerken ruimtelijk uitvoeringsplan (RUP) Bodart
- Doorlopen formele procedures

4

Vorbereiden uitvoering

-  Procedure omgevingsvergunning met openbaar onderzoek
- Vastleggen budgetten
- Opmaken plan voor hinder en bereikbaarheid
- Aanstellen aannemer

5

Start uitvoering

We bundelen de krachten

Omgeving Bodartsite is ruimtelijk en verkeerskundig belangrijk. Daarom slaan de stad Leuven en Agentschap Wegen en Verkeer (AWV) de handen in elkaar voor dit project. De stad Leuven zal de resultaten van het onderzoek vertalen in een ruimtelijk herbestemmingsplan van het gebied. AWV zal de resultaten gebruiken voor een ontwerp van de Leuvense stadsring (R23).

Studiebureau OMGEVING en Suunta ondersteunen de initiatiefnemers met het stedenbouwkundige en verkeerskundig onderzoek.

Omgeving Bodartsite is zowel voor omwonenden een belangrijk gebied als voor bezoekers van de stad of aanwezige faciliteiten. Om de ambities te realiseren, willen we de krachten en belangen bundelen. De stad Leuven en AWV organiseren daarom overleg op verschillende momenten.

Denk mee!

- Laat vandaag jouw mening achter!
- Wens je op de hoogte te blijven? Schrijf je in voor de digitale nieuwsbrief. Zo mis je geen enkel overlegmoment of projectupdate.



Initiatiefnemers



Studieteam



Samen verkennen we omgeving Bodartsite

Een eerste stap is het leren kennen van het gebied. Die gebeurt via een analyse van gevoerde onderzoeken en het verzamelen van input van belanghebbenden zoals KU Leuven, de Carrefour en de omwonenden. Het is een veelzijdige plek met troeven, maar ook met verbeterpunten. Op de volgende panelen bundelen we de **troeven en verbeterpunten vanuit vier invalshoeken**. Samen geven ze een beeld van de geschiedenis, de situatie vandaag en de uitdagingen voor de toekomst. Wij vullen deze analyse aan met **jouw inzichten en ervaringen** over het gebied. Dit vormt een belangrijk deel van het voorbereidend onderzoek!

- Welke troeven moeten we uitspelen?
- Welke verbeterpunten zou je graag opgelost zien?
- Welke plekken en activiteiten zijn voor jou belangrijk?



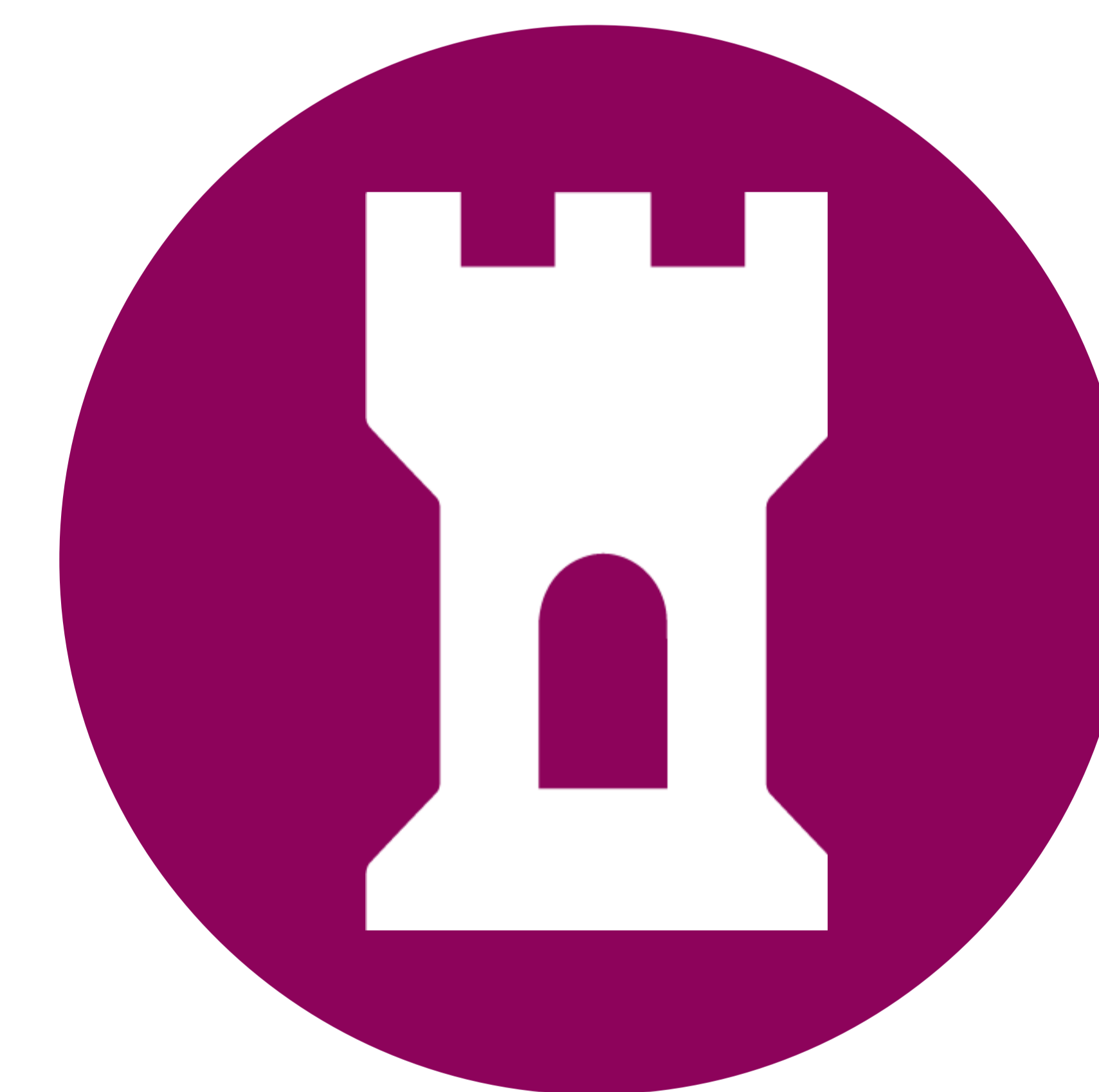
Water en groen



Verplaatsen en parkeren



Verblijven en gebruiken



Ontstaan en geschiedenis



Versnipperde groene gebieden

In en rond het projectgebied liggen een aantal groengebieden met verschillende kwaliteiten:

- In de wijken binnen de stadsring liggen **verspreid kleine private en publieke groene zones**.
- Het **Arenbergpark** is een belangrijke groene zone voor heel de stad. Het park is ecologisch en historisch interessant maar afgescheiden van de binnenstad.
- Vrij grote maar **ongebruikte groene zones langs de gebouwen en de ring** waarvan de ecologische waarde en toegankelijkheid vandaag beperkt is.

Vragen van de ontwerpers

- Hoe kunnen we de groengebieden binnen en buiten de ring verbinden voor mens, dier en plant?
- Hoe moeten we groene zones inrichten zodat gebruikers er volop kunnen ontmoeten, spelen, genieten en rusten?
- Hoe kunnen we zorgen dat de groene zones bijdragen aan de biodiversiteit?
- ...

Hoe wil jij het groen en de waterlopen in de toekomst beleven?



Groenzones en waterlopen in en rond het projectgebied



Bescherming tegen wateroverlast en hitte

De Dijle, de Voer en de onzichtbare Molen- en Vloputbeek komen in het projectgebied samen voordat ze Leuven instromen. Daar vermengt zich lokaal regenwater voordat het water zich een weg baant door de stad.

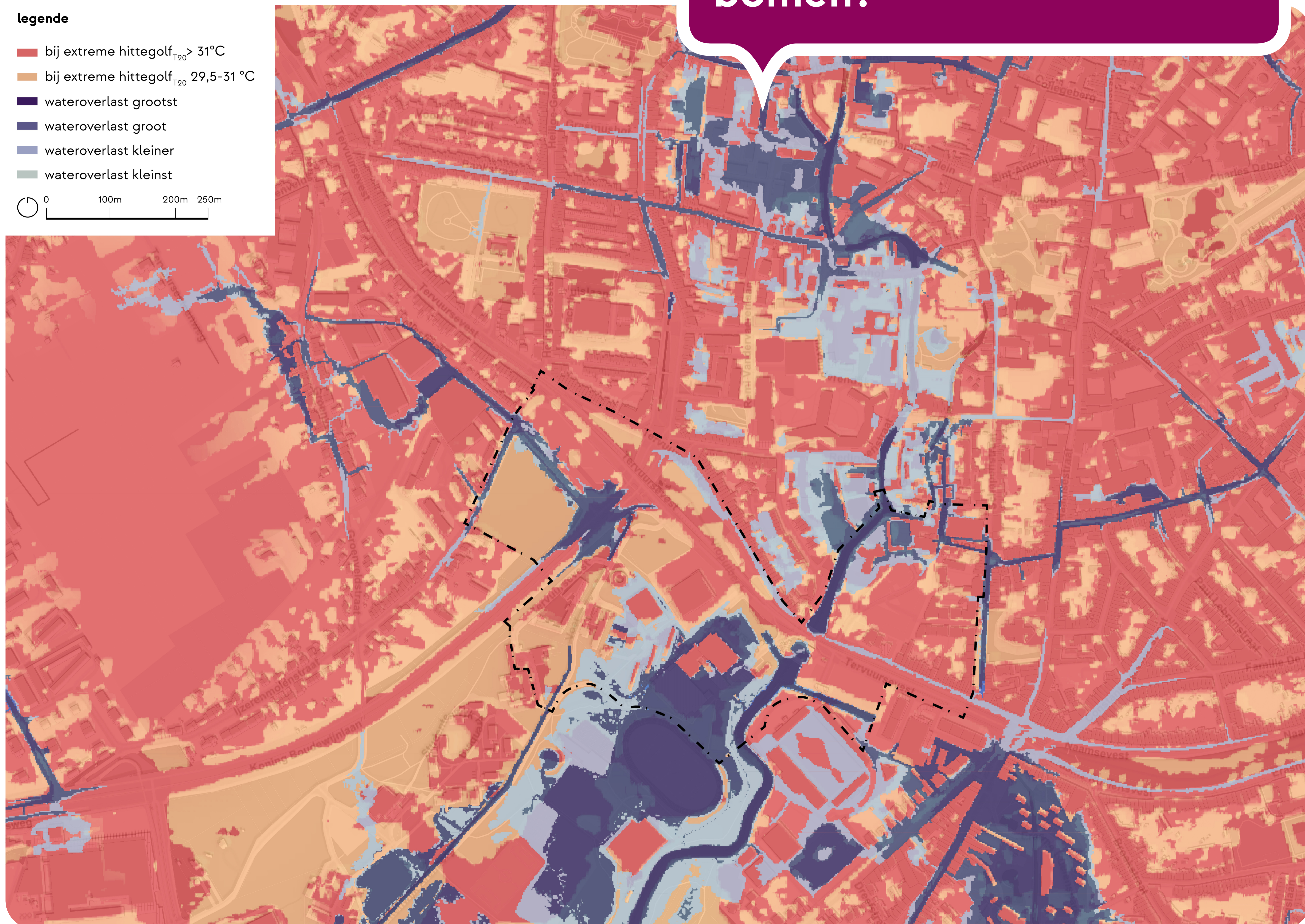
Op de Dijle en Voer werden stroomopwaarts al zones ingericht om wateroverlast in Leuven te vermijden. De klimaatverandering zal leiden tot **zwaardere regenbuien en stijgende zomertemperaturen**. In het gebied zijn de effecten sterk voelbaar door de inrichting omdat er veel verharding is. De hittekaart toont het hitte-effect van de bestaande verharding. Hevige regenbuien kunnen tot wateroverlast leiden als we niet ingrijpen.

Vragen van de ontwerpers

- Hoe kunnen we ruimte maken voor de opvang van regenwater van gebouwen en infrastructuur?
- Hoe maken we het ondergrondse water opnieuw zichtbaar en beleefbaar?
- Hoe kunnen we het koelte-effect van het Arenbergpark vergroten en koelte de stad binnenbrengen?
- ...

Waar zie je mogelijkheden voor de opvang van regenwater en extra bomen?

legende



Zones met kans op overstroming en hittestress in de toekomst in en rond het projectgebied



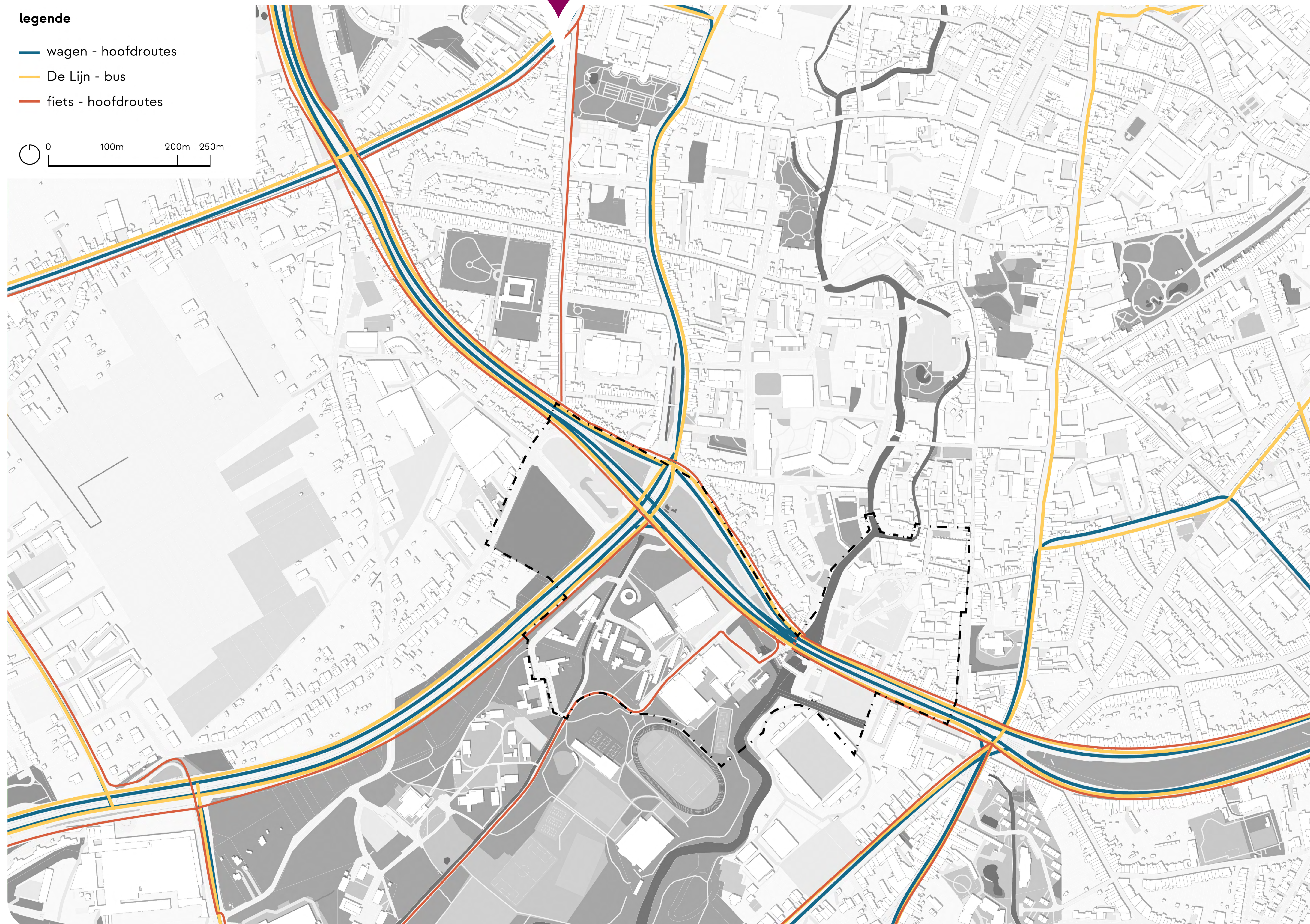
Belangrijk kruispunt en stadstoegang

De weginfrastructuur werd gebouwd in de jaren '70. Vooral auto's kregen toen veel ruimte. Stap per stap gebeurden aanpassingen. Momenteel zijn er werken bezig aan de fiets snelweg Brussel-Leuven. De manier waarop de omgeving Bodartsite is ingericht, past niet meer bij hoe mensen de stad nu gebruiken en wat ze nodig hebben. Het is **een belangrijke toegang** voor mensen die te voet, met de fiets, met de bus of met de auto de stad in gaan. Voor fietsers en voetgangers is de infrastructuur **niet goed genoeg en onveilig**. Hierdoor is het moeilijk om vlot en veilig over te steken.

Vragen van de ontwerpers

- Hoe kunnen we ervoor zorgen dat de autoinfrastructuur minder ruimte inneemt, maar tegelijkertijd voorkomen dat er meer files ontstaan?
- Hoe kunnen we ervoor zorgen dat bussen vlot kunnen doorrijden op de Leuvense ring?
- Hoe kunnen we zorgen dat de ruimte voor voetgangers en fietsers aantrekkelijker en veiliger wordt?
- ...

Wat verwacht jij van de infrastructuur voor voetgangers, fietsers en auto's?



Overzicht van de belangrijkste infrastructuur voor voetgangers, fietsers, openbaar vervoer en auto's in en rond het projectgebied





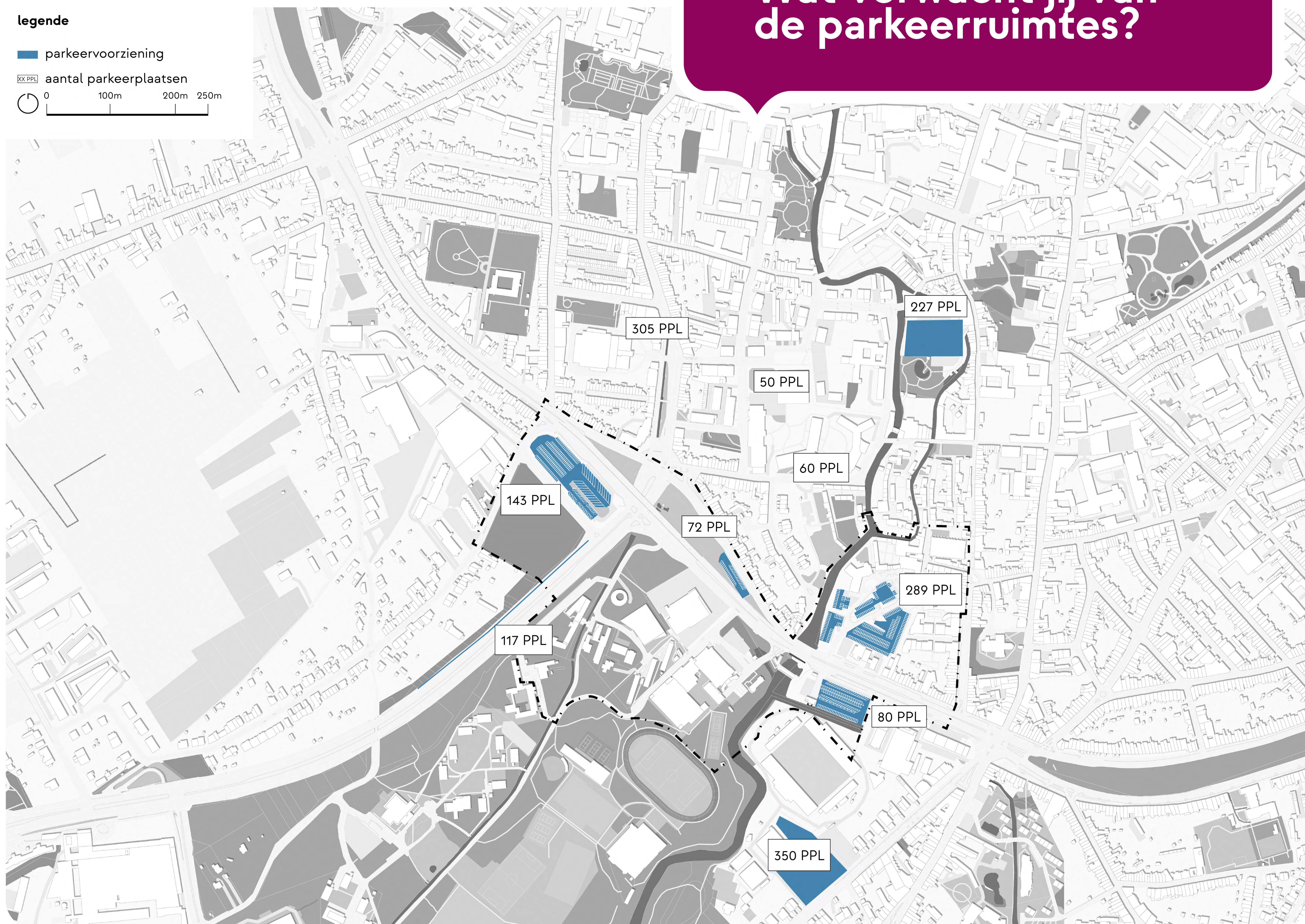
Divers en ruim parkeeraanbod

Vandaag staat Bodart vooral bekend als een **interessante plek om te parkeren**. Het aanbod is uitgebreid en divers met zowel openbare als private parkeerplaatsen. Bewoners, studenten, bezoekers, voetbalfans, ... maken er gebruik van. Elk van hen heeft specifieke behoeften. Maar er is **geen duidelijk beheer of richtlijnen** voor de parkeerplaatsen. De inrichting van de meeste parkings is **weinig kwaliteitsvol**.

Vragen van de ontwerpers

- Hoe verloopt het parkeren vandaag? Welke parkeerbehoeftes zijn er?
- Hoe kunnen we het parkeren binnen het projectgebied in de toekomst beter organiseren?
- Hoe kunnen we parkeerplaatsen op een efficiënte manier ontwerpen, terwijl we rekening houden met het landschap en het erfgoed?
- ...

legende
■ parkeervoorziening
□ aantal parkeerplaatsen
0 100m 200m 250m



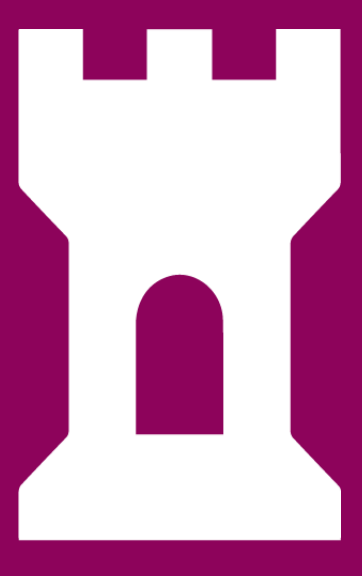
Overzicht van de parkings in en rond het projectgebied



AGENTSCHAP
WEGEN & VERKEER



leuven



Een plek die door de jaren heen veranderde

In de veertiende eeuw maakte de ringzone deel uit van de verdedigingsstructuur rondom de stad. Ter hoogte van Bodart waren er **twee grote poorten** met een grote sluis (de Grote Spuye) aan de Dijle en een kleine sluis (de Kleine Spuye) aan de Voer. Deze sluizen, ook wel 'spuyen' genoemd, hielden het waterpeil onder controle en maakten ruimte vrij voor boten.

Vanaf de zeventiende eeuw was de verdedigingsstructuur niet meer nodig. In plaats daarvan werd ruimte gemaakt voor handelsactiviteiten. Ter hoogte van de Grote Spuye werd de **IJzerkotmolen** gebouwd om ijzerzandsteen te bewerken.

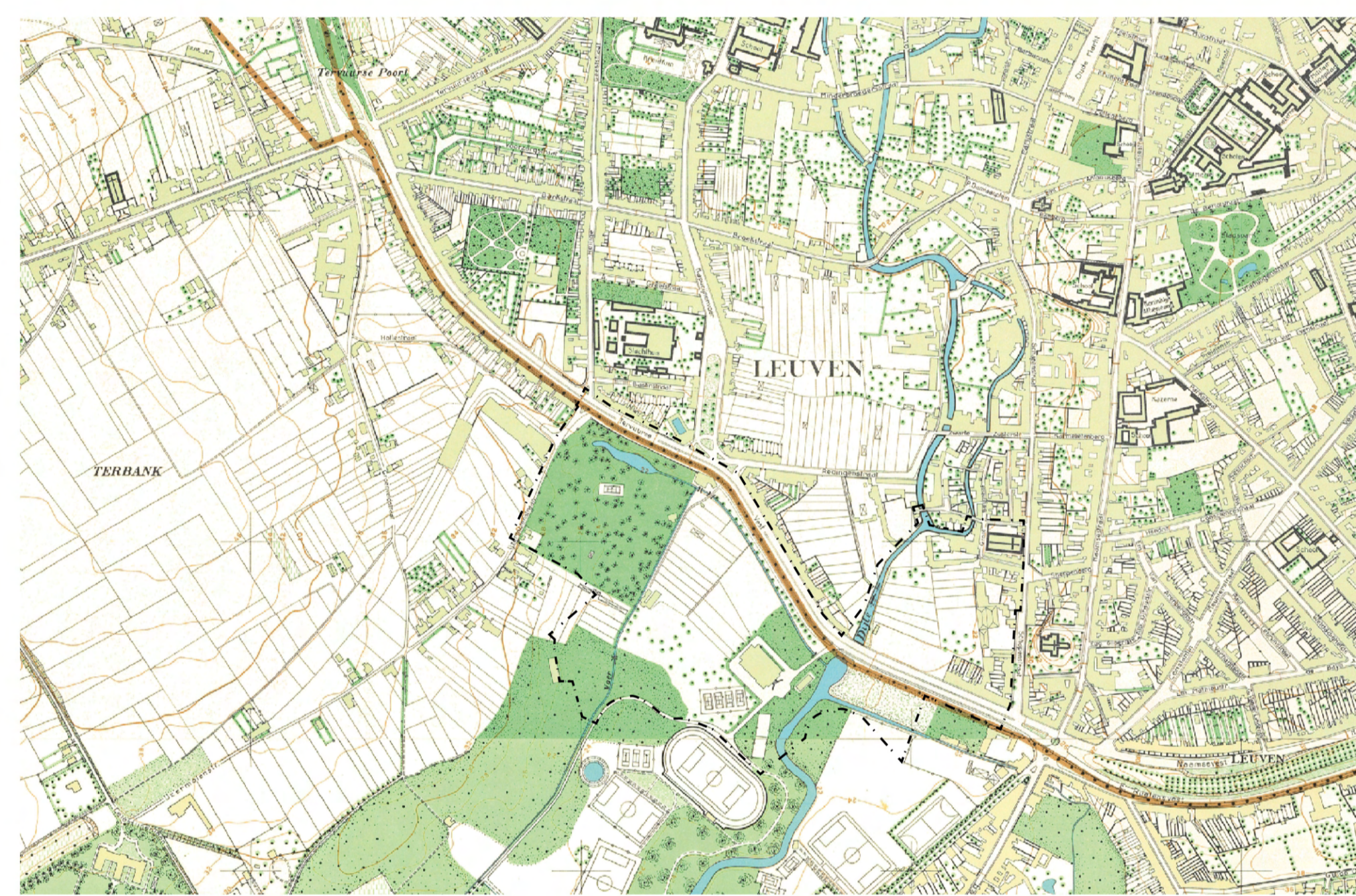
Toen de handelsactiviteiten uitdoofden, werd de infrastructuur van de Spuyen vervangen door andere gebouwen, zoals **villa Peeters** (ook bekend als villa Bodart).

In het begin van de negentiende eeuw was er geen behoefte meer aan een vestigingswal rondom Leuven. De vesten werden omgevormd tot een **echte stadsboulevard**.

Na de oorlogsjaren nam het gebruik van auto's toe. In de jaren zeventig vond de laatste verandering plaats. Het gebied werd omgevormd tot een verkeersruimte inclusief de bouw van het viaduct.



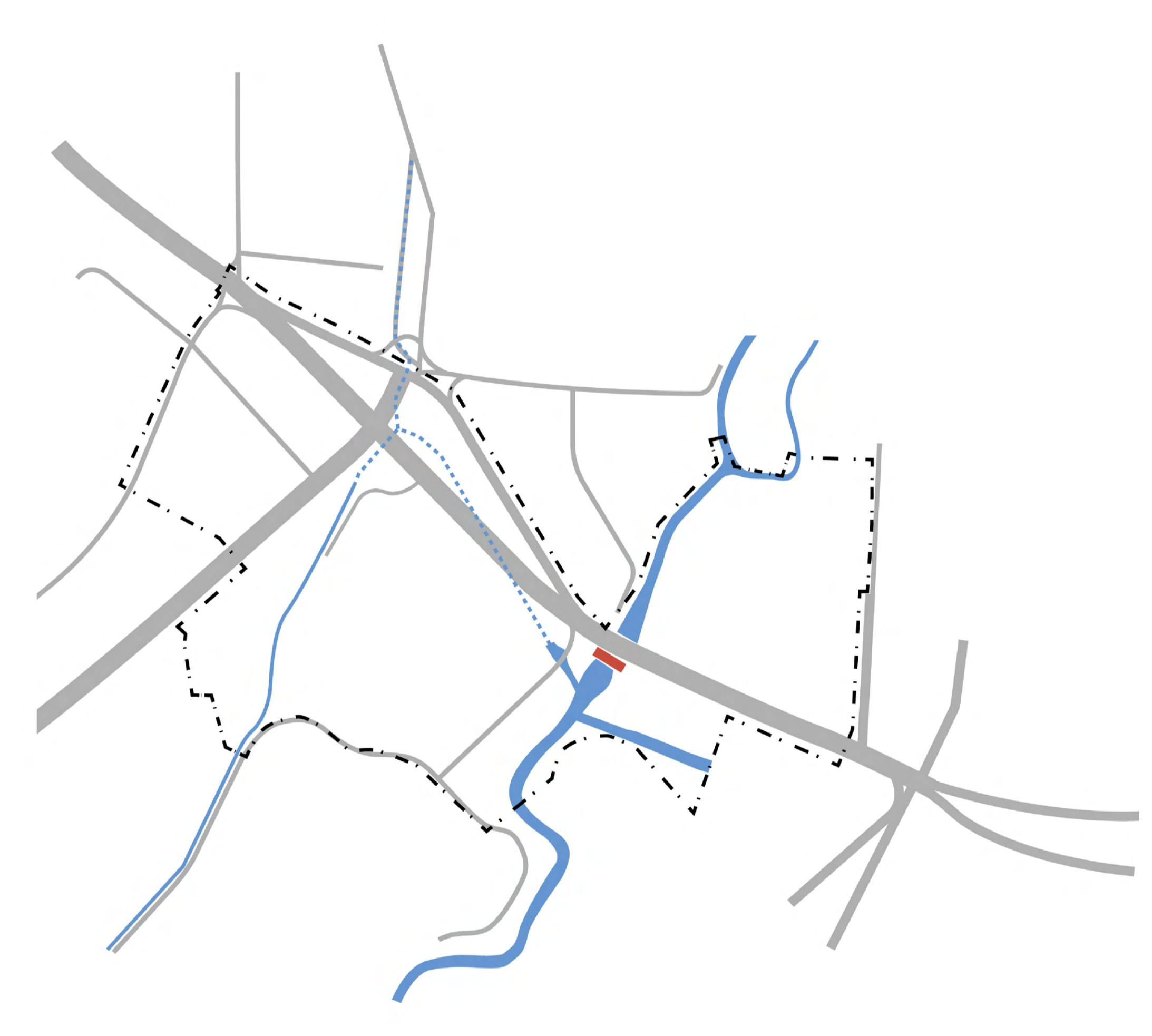
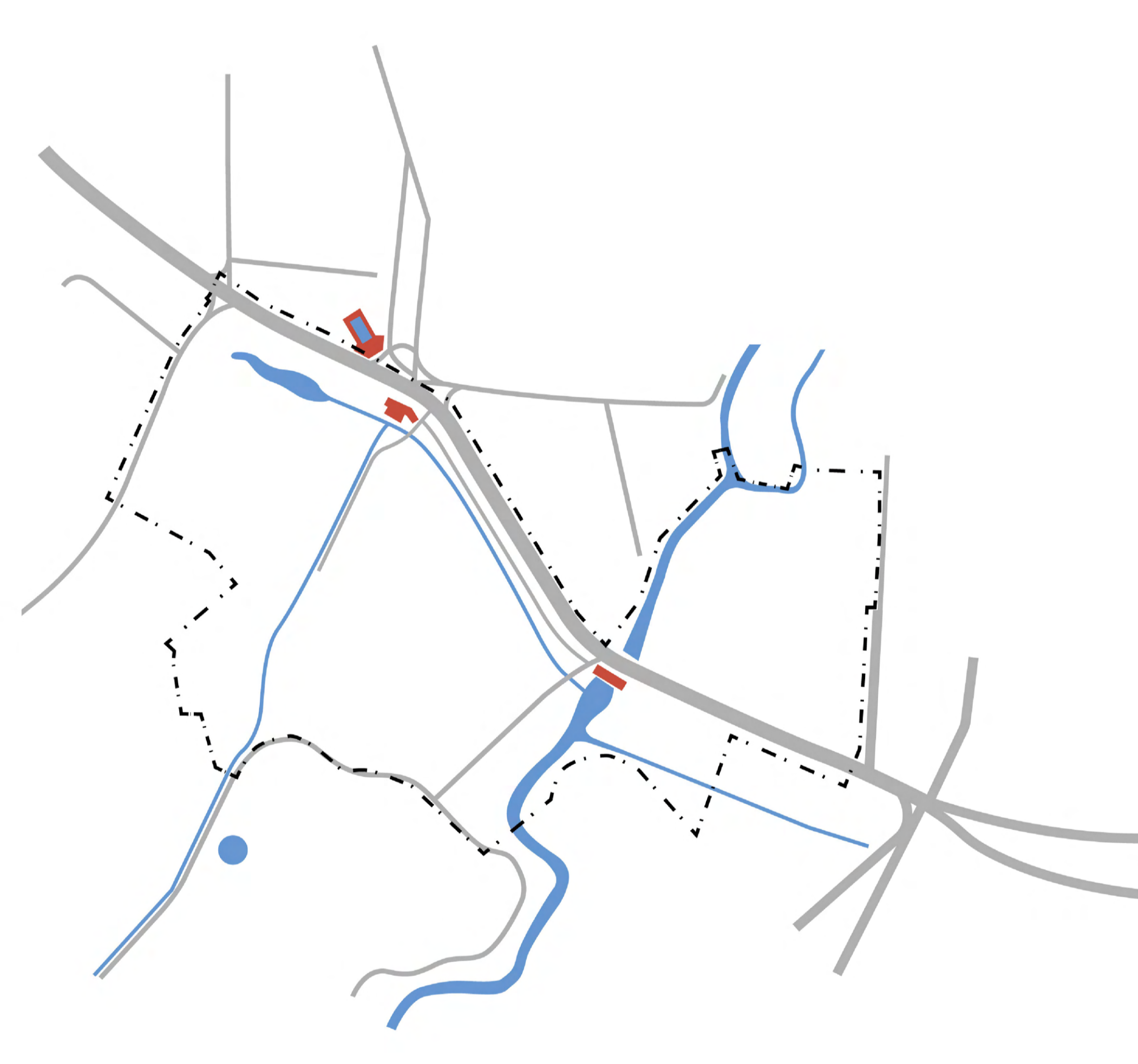
Ferrariskaart (1771-1778)



kaart openbare werken en wederopbouw (1950-1970)

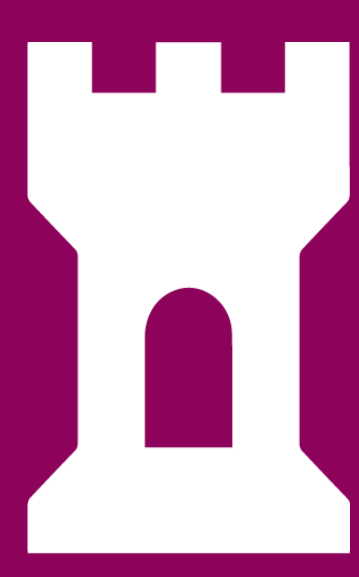


luchtfoto (1979-1991)



Illustratie van de ruimtelijke verandering van het projectgebied. De schema's tonen de grootste veranderingen met betrekking tot waterlopen en weginfrastructuur.





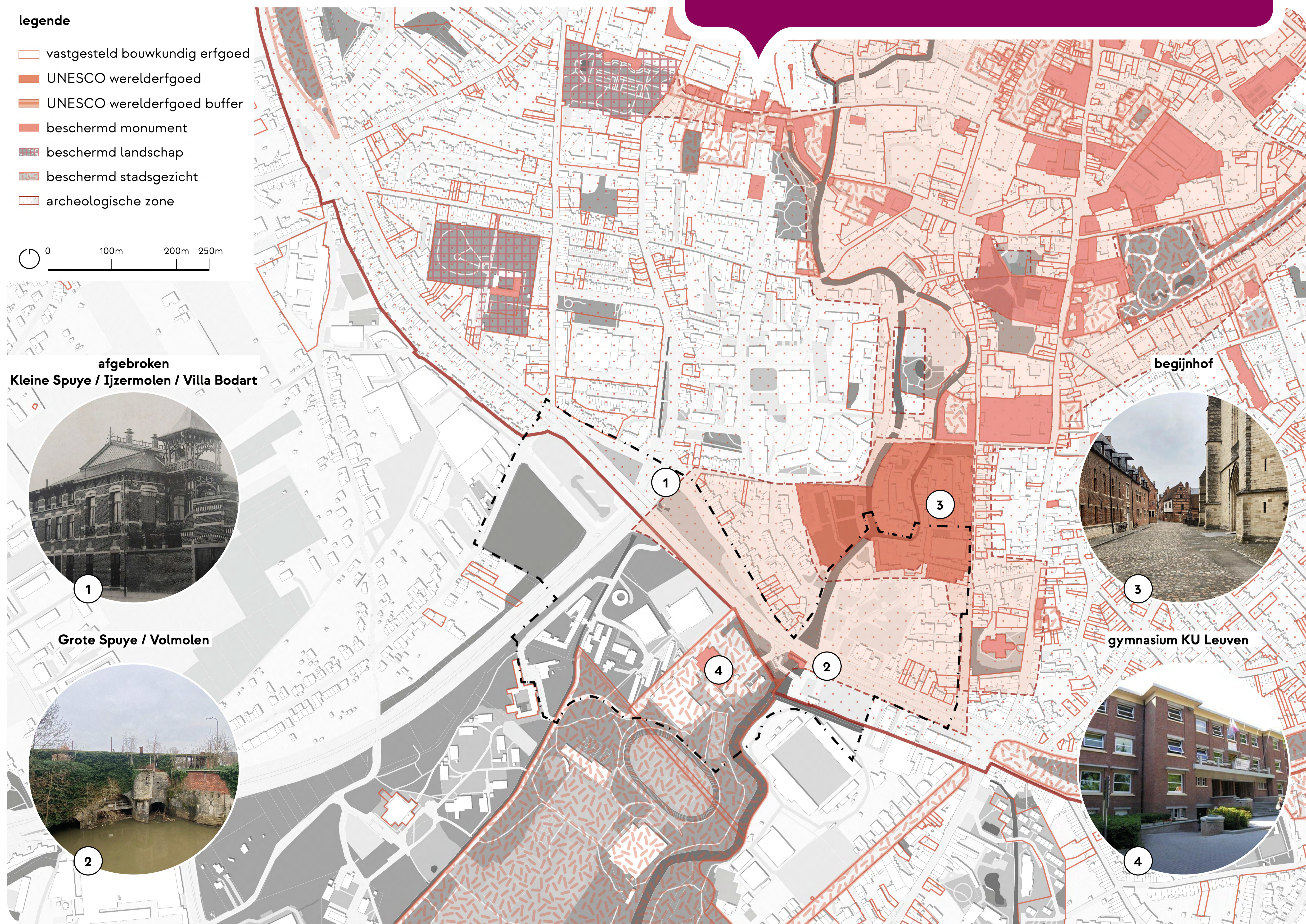
Ondergrondse historische parels

In de buurt het projectgebied zijn het **Arenbergpark** en het **Begijnhof** de meest bekende en opvallende historische plekken. Door de vele veranderingen zijn andere historische elementen niet meer zichtbaar. We vermoeden dat er **ondergronds restanten** uit het verleden te vinden zijn. Een archeologisch onderzoek zal hierover meer duidelijkheid geven. Er zijn ook nog verborgen parels te vinden zoals de **fundamenten van de Grote en Kleine Spuye**, de serpentinevijver, enzovoort.

Vragen van de ontwerpers

- Hoe kunnen we historische elementen een nieuwe bestemming geven en ze weer zichtbaar maken?
- Welke historische elementen moeten we restaureren?
- Hoe kunnen we voorkomen dat historische elementen verder verslechteren of verdwijnen?

Welke historische elementen vind jij belangrijk?



Overzicht van de verborgen erfgoedparels in en rond het projectgebied





Trekpleisters voor stad en omgeving

Het gebied is **zowel regionaal als stedelijk van groot belang** als publiekstrekker. De Arenbergcampus en het Arenbergpark, het voetbalstadion van OHL en het congrescentrum Faculty Club trekken bezoekers van buiten Leuven aan. Het is een ook een plek met verschillende soorten handel zoals de Carrefour, het SPIT, de kringwinkel ... En ook de Redingsite, waar onder andere een school liggen en in de toekomst de nieuwe faculteit voor psychologie en pedagogie, zorgt voor veel verplaatsingen van en naar de omgeving van de Bodartsite. Vanwege het aantal en type functies in dit gebied, zijn er **verschillende en soms grote verkeersstromen** die slecht op elkaar afgestemd zijn.

Vragen van de ontwerpers

- Welke activiteiten kunnen we in de toekomst verwachten op deze locatie? Wat zijn de verwachtingen van eigenaars en gebruikers?
- Hoe organiseren we ruimtelijk de verschillende activiteiten op een kwalitatieve manier?
- Hoe kunnen we ervoor zorgen dat de publiekstrekkers gemakkelijker bereikbaar zijn met verschillende vervoersmiddelen?
- ...

Voor welke activiteiten gebruik jij vandaag het gebied?



Overzicht van de trekpleisters in en rond het projectgebied



Verschillende soorten bewoners en gebouwen

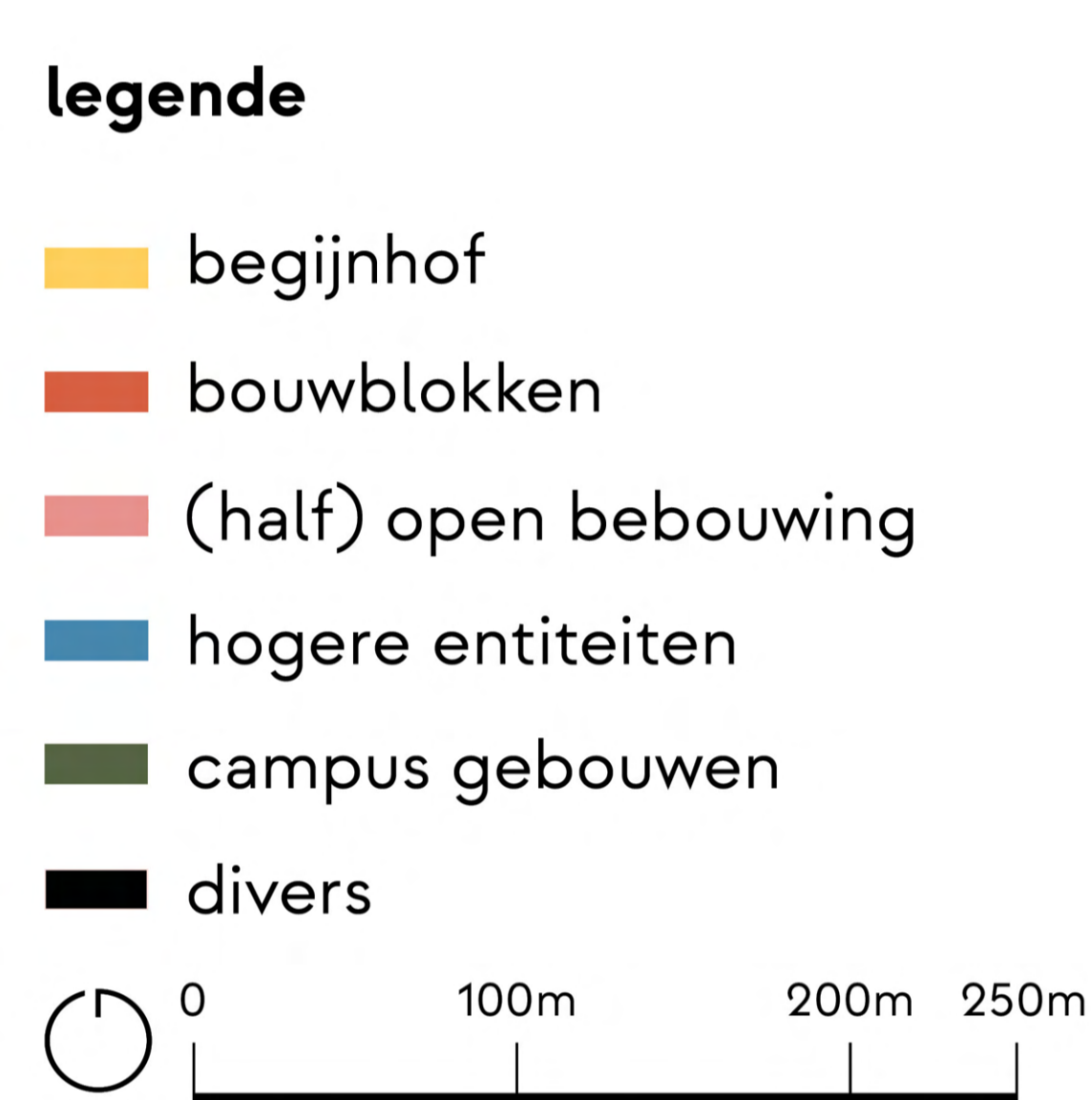
Vroeger, in het noorden van het projectgebied, was alleen het Begijnhof te vinden. Pas in de negentiende eeuw begon de stad zich hier te ontwikkelen. Nu liggen er rondom Bodart **verschillende wijken met elk hun eigen kenmerken**. Deze ontwikkelingen zijn zichtbaar in de verschillende soorten gebouwen en infrastructuur:

- Langs de ring staan rijwoningen uit de negentiende en twintigste eeuw.
- Later zijn er appartementsgebouwen gebouwd die hoger zijn dan vijftwintig meter.
- In de IJzerenmolenstraat vind je halfopen bebouwingen voor gezinnen.
- Op de Arenbergcampus zijn er enkele studentenhuisvestingen.

Vragen van de ontwerpers

- Hoe kunnen we omgaan met de toenemende vraag naar woningen en bijhorende voorzieningen?
- Welke toekomstplannen hebben eigenaars die we kunnen opnemen in het masterplan?
- Welke (nieuwe) stedelijke activiteiten zouden hier wenselijk zijn?
- ...

Welke verwachtingen heb jij over je woonomgeving?



Overzicht van de trekpleisters in en rond het projectgebied



Stad Leuven en AWW willen inzetten op verschillende ambities

Ambities van de stad Leuven en AWW zijn:

- Het gebied herinrichten als **een plek om te verblijven**, niet alleen om doorheen te reizen.
- Het creëren van een **aantrekkelijke, groene en veilige verbinding** tussen de KU Leuven campus en het stadscentrum .
- Meer **ruimte voor groen, waterbeleving en dwarsverbindingen** voor voetgangers en fietsers.
- Volledige **vernieuwing van de weginfrastructuur**:
 - Voetgangers, fietsers en auto's zoveel mogelijk van elkaar gescheiden
 - Alle bewegingen zo vlot mogelijk
 - Goede verbindingen met zowel bestaande als nieuwe wegen, inclusief een vlotte aansluiting op de fietssnelweg F29 Brussel-Leuven via Tervuren
 - Vlot en efficiënt openbaar vervoer

De volgende maanden gaat het ontwerpbureau aan de slag met deze ambities. **We weten graag wat jij denkt over deze ambities.**



Viaduct (C Tim Van de Velde)



Arenbergpark en sportcampus KUL

Welk toekomstbeeld heb jij voor de omgeving Bodartsite?



Render van de Grote Spuye

Een ruimte om te verbinden



ZNA Cadix, Antwerpen, OMGEVING (C Lucid)

Een plek waar je veilig en gemakkelijk kunt fietsen en wandelen, ongeacht je leeftijd

Een plek waar auto's en openbaar vervoer gemakkelijk de stad kunnen bereiken.



Speecqvest, Mechelen, OMGEVING



Innovation Campus DSM, Basel, Bryum (C Claudia Dreysse)

Een plek waar zowel bewoners als bezoekers kunnen parkeren en overstappen op de fiets, bus of te voet om verder te kunnen gaan.

Wat vind jij belangrijke ambities voor omgeving Bodartsite?

Een ruimte om te verblijven



Render, Valencia, OMGEVING

Een plek waar je kunt wonen, werken en studeren in een kwalitatieve, groene omgeving.

Een plek waar je het erfgoed opnieuw kunt ervaren.



Kipdorpsite, Antwerpen (C Lucid)



Groene Lobbenplan, Ieper, OMGEVING

Een plek met nieuwe gebouwen en parken voor bewoners, studenten en bezoekers.

Wat vind jij belangrijke ambities voor omgeving Bodartsite?

Een ruimte om te verkoelen



Kerremanspark, Asse, OMGEVING

Een plek die Leuven beschermt tegen wateroverlast en droogte.

Een plek waar iedereen kan sporten, spelen en ontspannen in een park met veel water.



Render Moermanpark, Roeselare, OMGEVING



Sluispark, Leuven

Een plek waar bewoners en dieren verkoeling kunnen vinden onder hoge bomen en voorbijstromend water.

Wat vind jij belangrijke ambities voor omgeving Bodartsite?