



Vlaanderen
is wegen en verkeer

Werfsignalisatie 6de categorie autosnelwegen en niet-autosnelwegen > 90 km/u: opstelling ter hoogte van tunnels/onderdoorgangen

Dienstorder MOW/AWV/2024/3

26/03/2024

COLOFON

Titel:	Werfsignalisatie 6de categorie autosnelwegen en niet-autosnelwegen > 90 km/u: opstelling ter hoogte van tunnels/onderdoorgangen
Voorgesteld door:	Afdeling Expertisecentrum
Informatiefolder:	3.4.6.2. Werfsignalisatie
Doelgroep:	Alle ambtenaren betrokken bij de toepassing van en controle op de werfsignalisatie en werfcontroleurs
Verspreiding:	extern
Verwijst naar dienstorder:	MOW/AWV/2015/8 d.d. 5 mei 2015
Bijlagen:	1
Geldig vanaf:	

Werfsignalisatie 6de categorie autosnelwegen en niet-autosnelwegen >90 km/u: opstelling ter hoogte van tunnels/onderdoorgangen

In het Standaardbestek 250, hoofdstuk 10 wordt een nieuw punt 4.7.1.8 ingevoerd dat luidt als volgt:

“4.7.1.8 WERKEN TER HOOGTE VAN TUNNELS/ONDERDOORGANGEN”

Voor de toepassing van dit hoofdstuk wordt begrepen onder:

Tunnel: een gesloten wegconstructie vanaf een lengte van 250 m;

Onderdoorgang: een gesloten wegconstructie met een lengte tussen 75 m en 250 m.

Alle (onderhouds)werken (mobiele en kortstondige vaste werven) aan tunnels worden bij voorkeur uitgevoerd na sluiting van de tunnelkoker.

Kortstondige interventies en onderhoudsactiviteiten (vb. een dringende inspectie, een dringende lokale herstelling of een bijkomende reinigingsbeurt bovenop een geplande onderhoudsbeurt) zijn vaak dringend. Indien deze niet tijdens een sluiting kunnen uitgevoerd worden kan categorie 6 worden toegepast volgens de onderstaande richtlijnen.

Voor alle (onderhouds)werken aan onderdoorgangen kan categorie 6 steeds worden toegepast volgens de onderstaande richtlijnen.

Wegens de beperkte zichtbaarheid ten gevolge van de verdiepte ligging en de overgang van licht naar donker bij het binnen- en buitenrijden van tunnels/onderdoorgangen wordt, om verrassing bij de weggebruikers zoveel mogelijk uit te sluiten, de opstelling van de botsers hier afwijkend uitgevoerd van de algemene principes onder 4.7.1.1 beschreven. De volgende opstelling geldt bij kortstondig vaste werken die hetzij plaatsvinden in de tunnel/onderdoorgang, hetzij aanvatten binnen een afstand van 500 meter voorbij de tunnel/onderdoorgang.

Bij tunnels op autosnelwegen wordt een opstelling aangehouden naar analogie van de opstelling die gebruikt wordt bij werken op de afrit: beide afschermende botsers worden op de vereiste afstand van elkaar geplaatst in de nabijheid van de tunnelingang/onderdoorgang, goed zichtbaar voor het aankomende verkeer, en vanaf de eerste afschermende botsers tot aan de werkzone verbonden met kegels.

Anders dan bij afritten, bedraagt de afstand tussen de kegels hier wel 12,5 m (1 kegel per onderbroken markering). Deze kegels, die zich in de tunnel/onderdoorgang bevinden, worden steeds met knipperlichten voorzien.

Als de plaatsing van kegels niet mogelijk is, dan kunnen de werken enkel maar plaatsvinden na afsluiten van de tunnelkoker/onderdoorgang.

Het voorsignalisatievoertuig wordt geplaatst op basis van de richtlijnen beschreven onder punt 4.7.1.1.

Bij kortstondig vaste werken in tunnels/onderdoorgangen op niet-autosnelwegen volstaat één afschermende botser voor de ingang van de tunnel/onderdoorgang die wordt verbonden met kegels voorzien van knipperlichten tot aan de werkzone.

Indien portieken met rijstrooksignalisatie aanwezig zijn op het betrokken wegvak, wordt in overleg met het Verkeerscentrum, de snelheid door middel van de signalisatie op deze portieken ter hoogte van de tunnel/onderdoorgang tot 50 km/u beperkt, voorafgegaan door de wettelijk vereiste snelheidsafbouw op de aanwezige portieken stroomopwaarts. Deze rijstrooksignalisatie wordt doorgetrokken door de hele

tunnel/onderdoorgang tot voorbij de werkzone. De kegels daarentegen worden enkel geplaatst tot en met de werkzone.

Signalisatieschema's

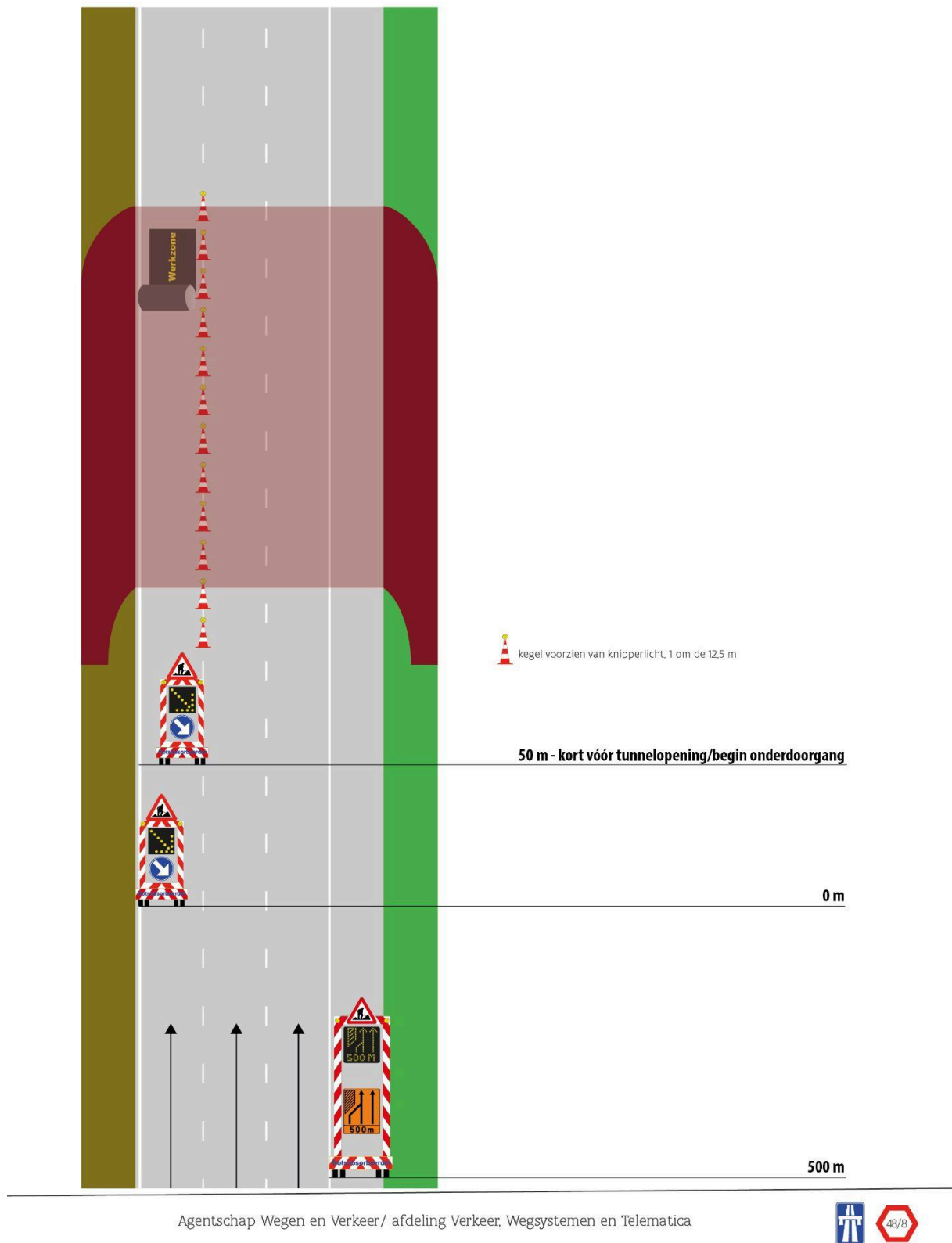
De betrokken signalisatieschema's 48/8, 48/9, 48/10, 48/11, 48/12, 48/13, 48/14 en 48/15 van toepassing in tunnels/onderdoorgangen worden in bijlage als basisschema's toegevoegd bij deze dienstorder en vullen de bestaande schema's van toepassing in categorie 6 aan, zoals ze zijn beschreven in dienstorder MOW/AWV/2015/8 d.d. 5 mei 2015. De schema's in bijlage geven de opstelling weer bij werken in tunnels/onderdoorgangen op de linkerrijstrook. Voor werken op andere rijstro(o)(k)(en) in tunnels/onderdoorgangen dienen de specificiteiten hierin vermeld naar analogie te worden toegepast."

ir. Kathy Vandenmeersschaut
administrateur-generaal
agentschap Wegen en Verkeer.

Bijlage: signalisatieschema's 6de categorie in tunnels

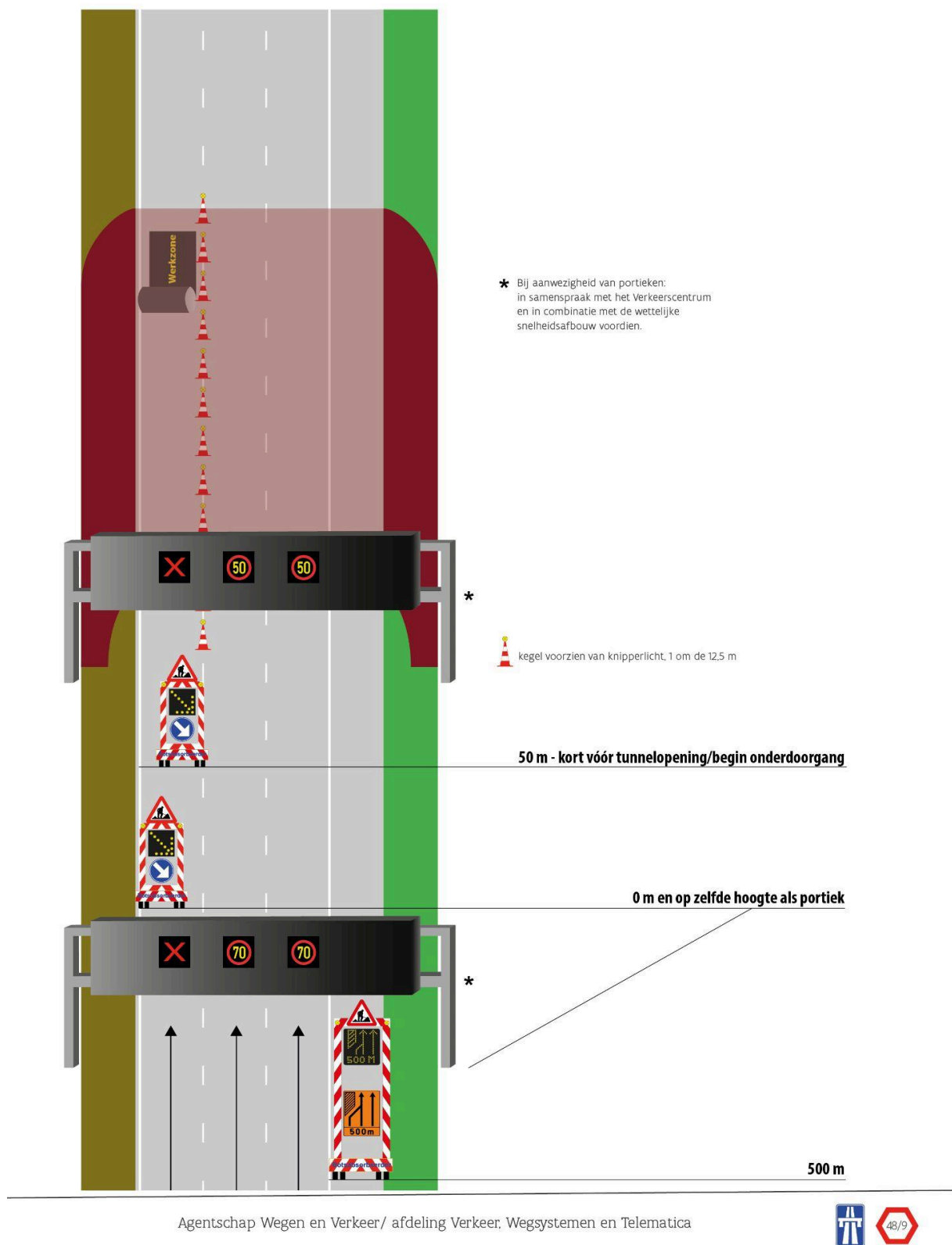
Werfsignalisatie 6de categorie op autosnelwegen in tunnel/onderdoorgang

Werfsignalisatie 6^{de} categorie op autosnelwegen: werken in tunnel/onderdoorgang



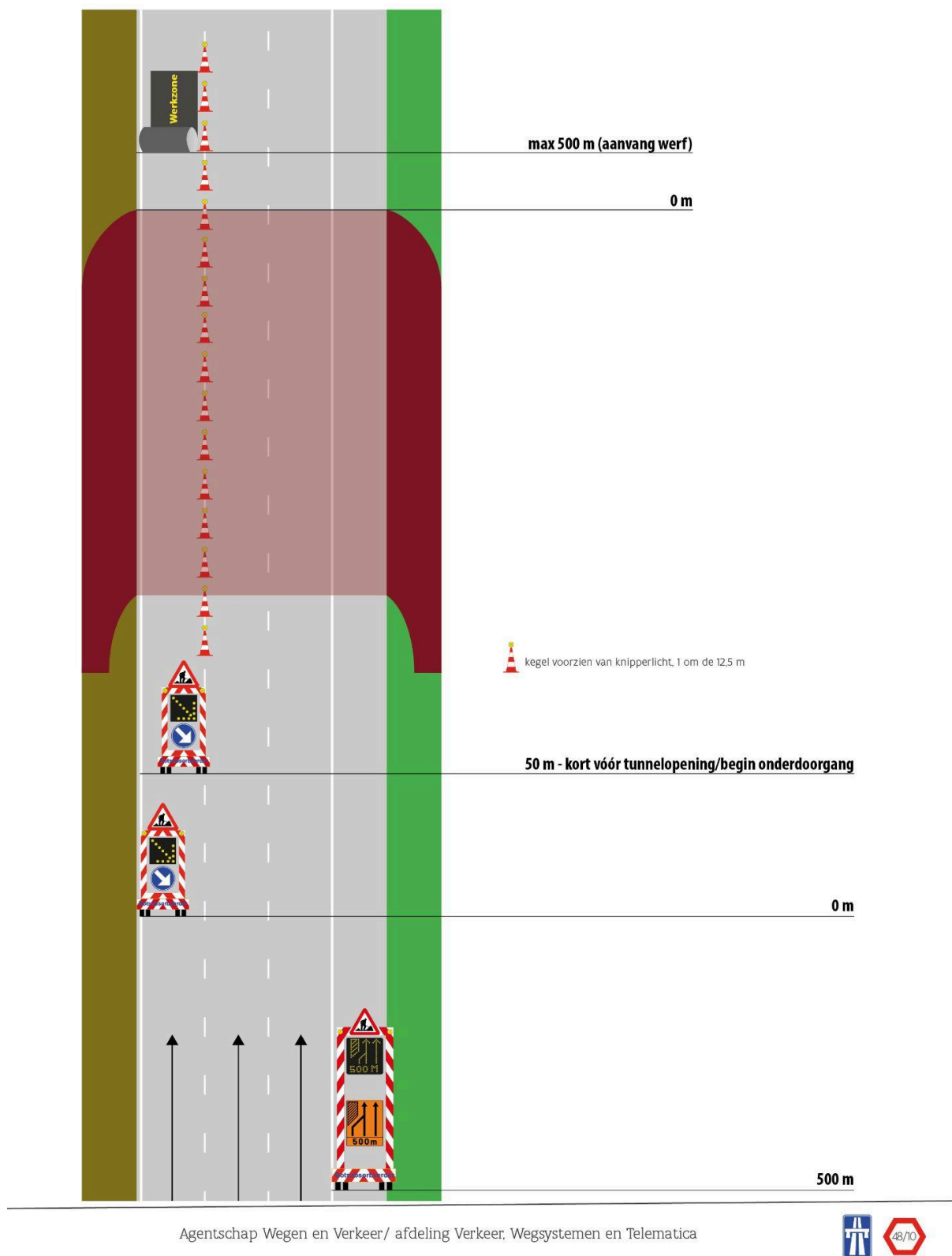
Werfsignalisatie 6de categorie op autosnelwegen in tunnel/onderdoorgang: variant met portieken

Werfsignalisatie 6^{de} categorie op autosnelwegen: werken in tunnel/onderdoorgang met portieken

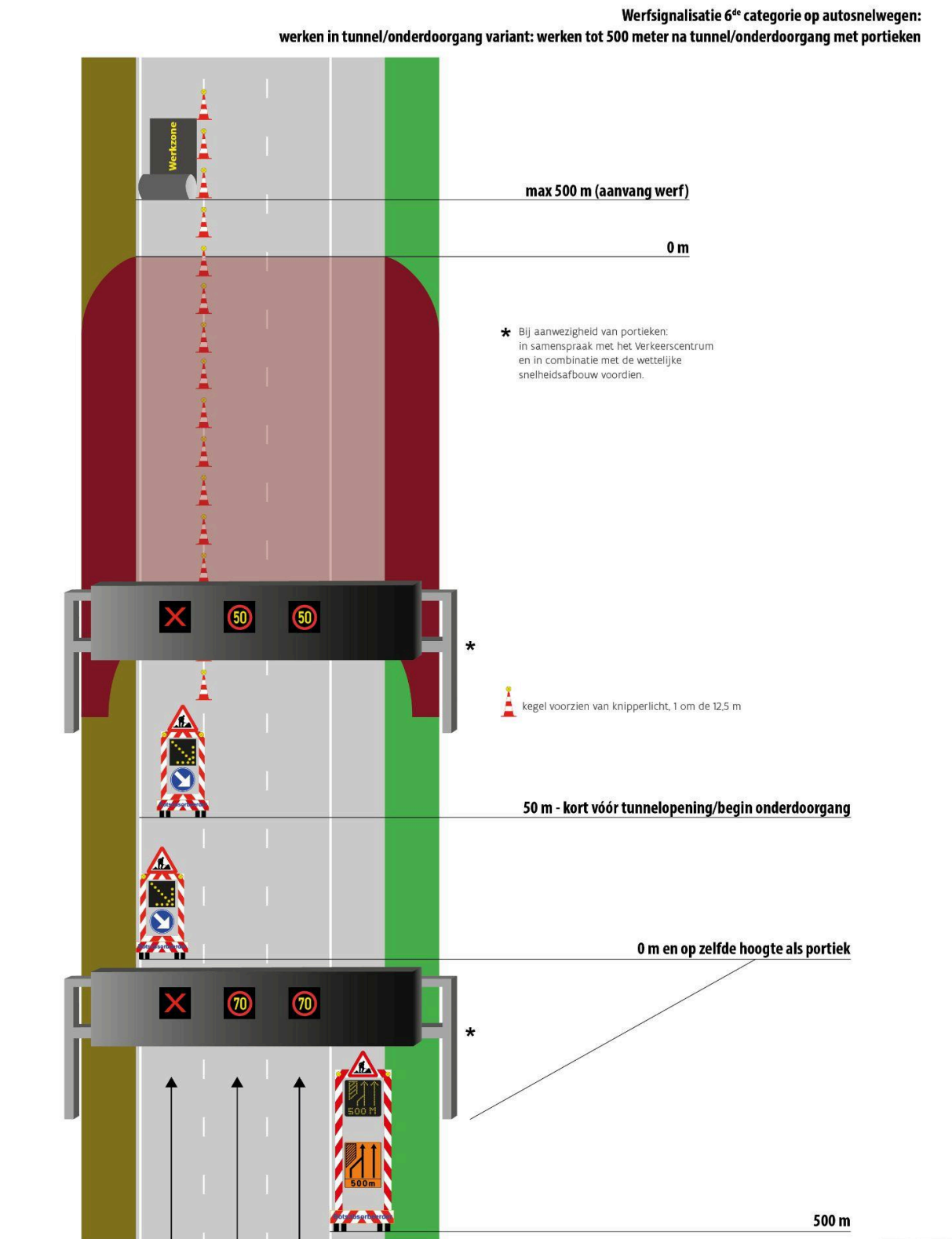


Werfsignalisatie 6de categorie op autosnelwegen in tunnel/onderdoorgang: variant: werken tot 500 meter na tunnel/onderdoorgang

Werfsignalisatie 6^{de} categorie op autosnelwegen:
werken in tunnel /onderdoorgang variant: werken tot 500 meter na tunnel/onderdoorgang



Werfsignalisatie 6de categorie op autosnelwegen in tunnel/onderdoorgang; variant: werken tot 500 m na tunnel/onderdoorgang met portieken

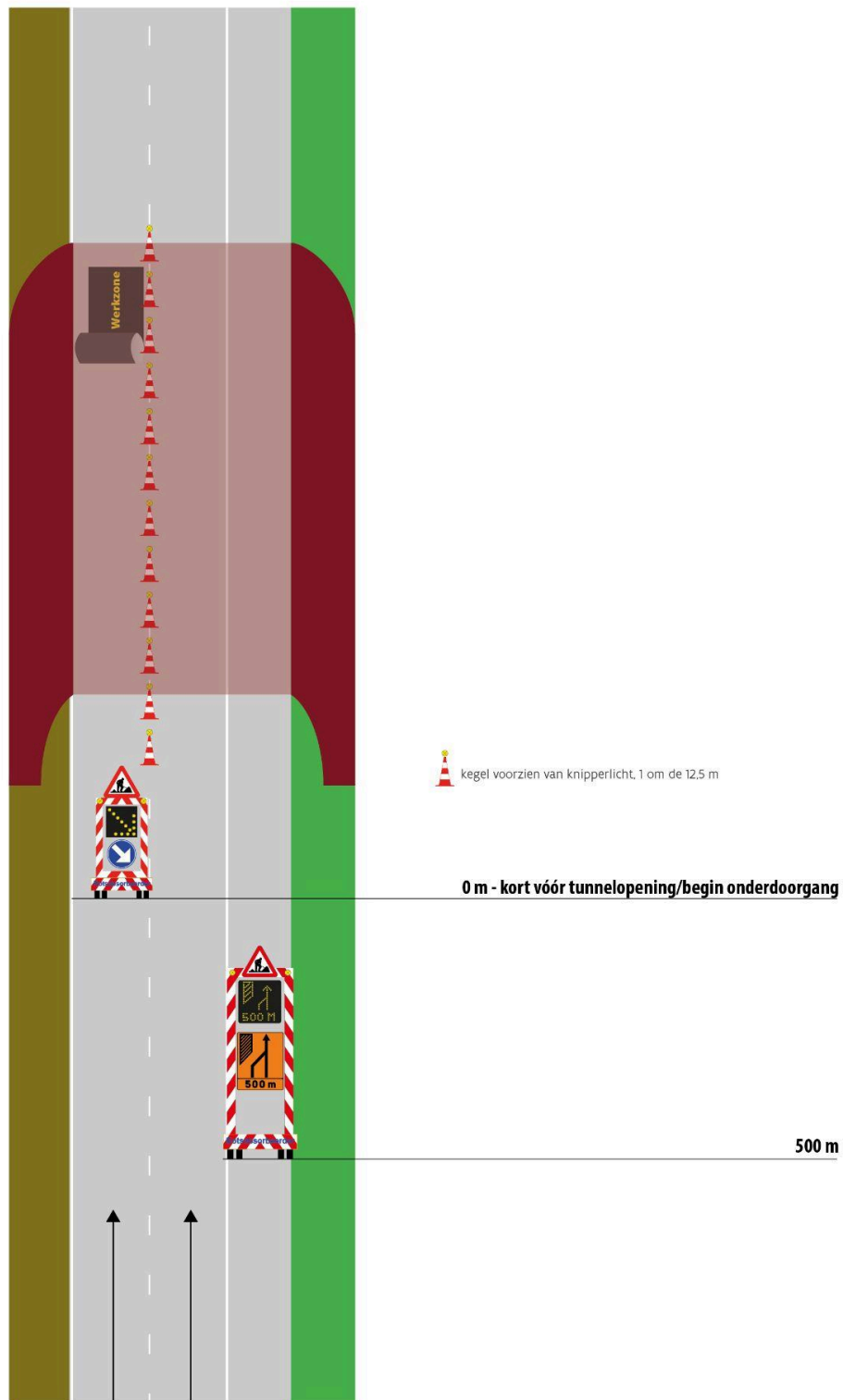


Agentschap Wegen en Verkeer/ afdeling Verkeer, Wegsystemen en Telematica



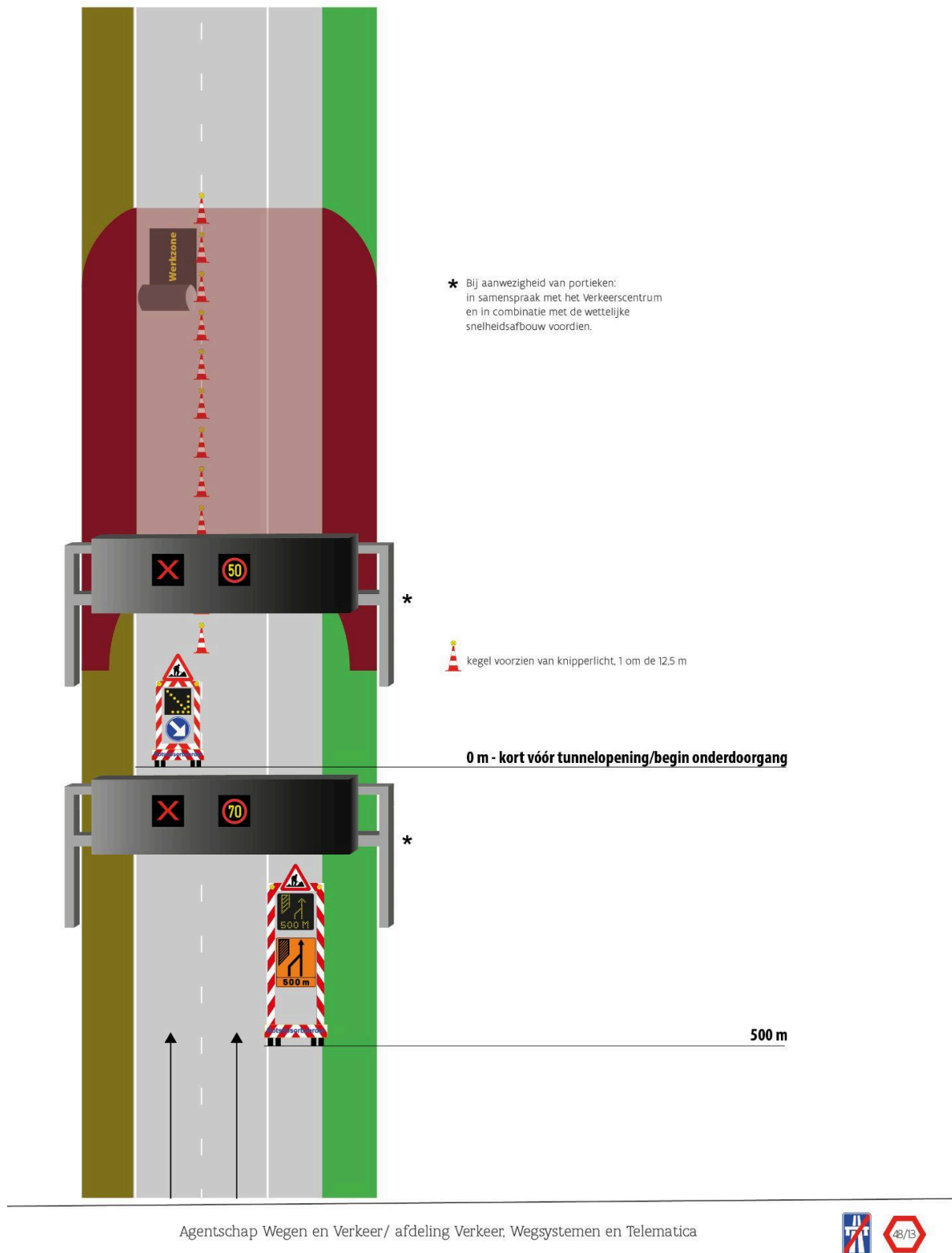
Werfsignalisatie 6de categorie op niet-autosnelwegen > 90km/u in tunnel/onderdoorgang

Werfsignalisatie 6^{de} categorie op niet-autosnelwegen: werken in tunnel/onderdoorgang



Werfsignalisatie 6de categorie op niet-autosnelwegen > 90km/u in tunnel/onderdoorgang: variant met portieken

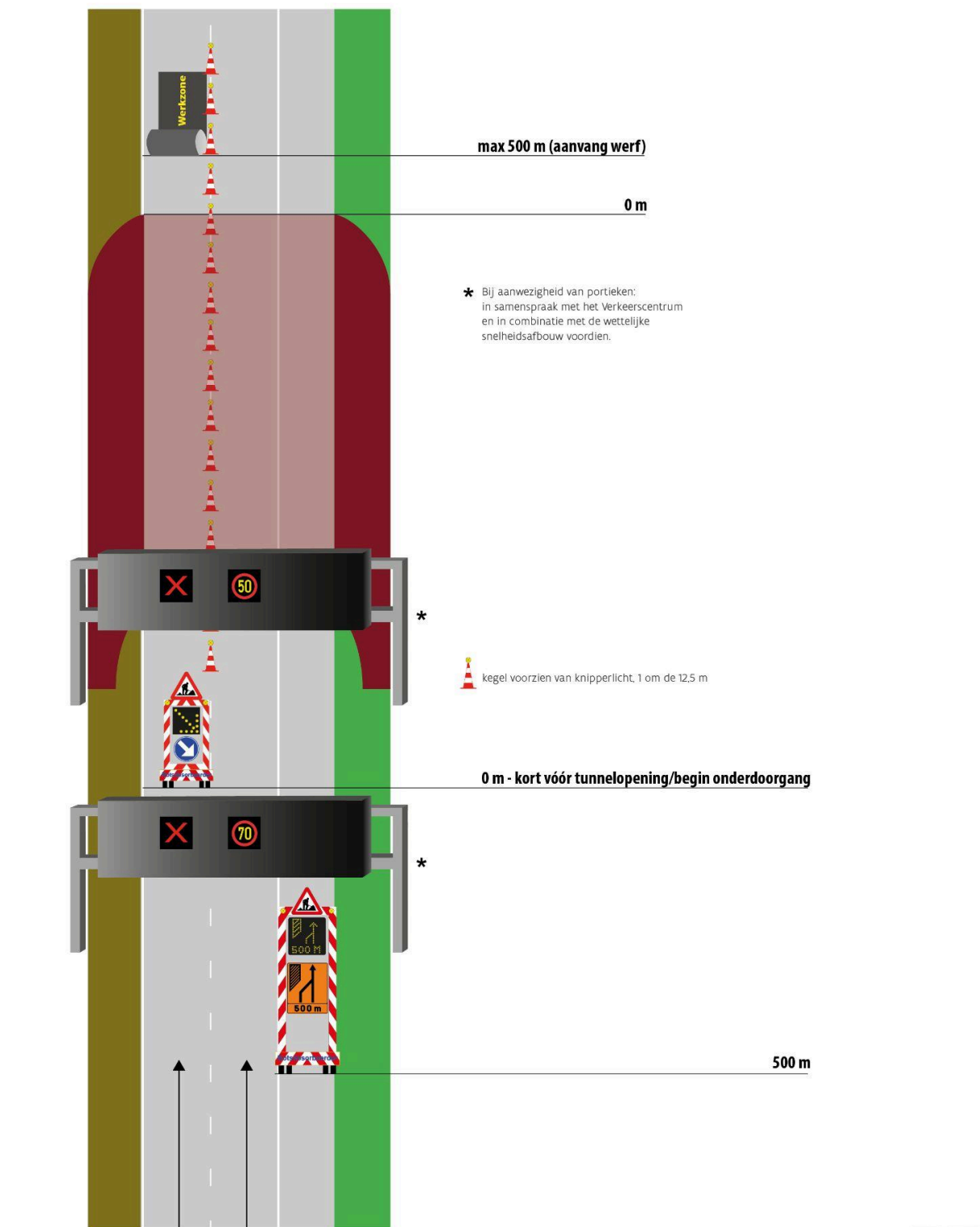
Werfsignalisatie 6^{de} categorie op niet-autosnelwegen: werken in tunnel/onderdoorgang met portieken



Werfsignalisatie 6^{de} categorie op niet-autosnelwegen:
werken in tunnel/onderdoorgang: variant werken tot 500m na tunnel/onderdoorgang



werken in tunnel/onderdoorgang: variant werken tot 500m na tunnel/onderdoorgang met portieken



Agentschap Wegen en Verkeer/ afdeling Verkeer, Wegsystemen en Telematica

