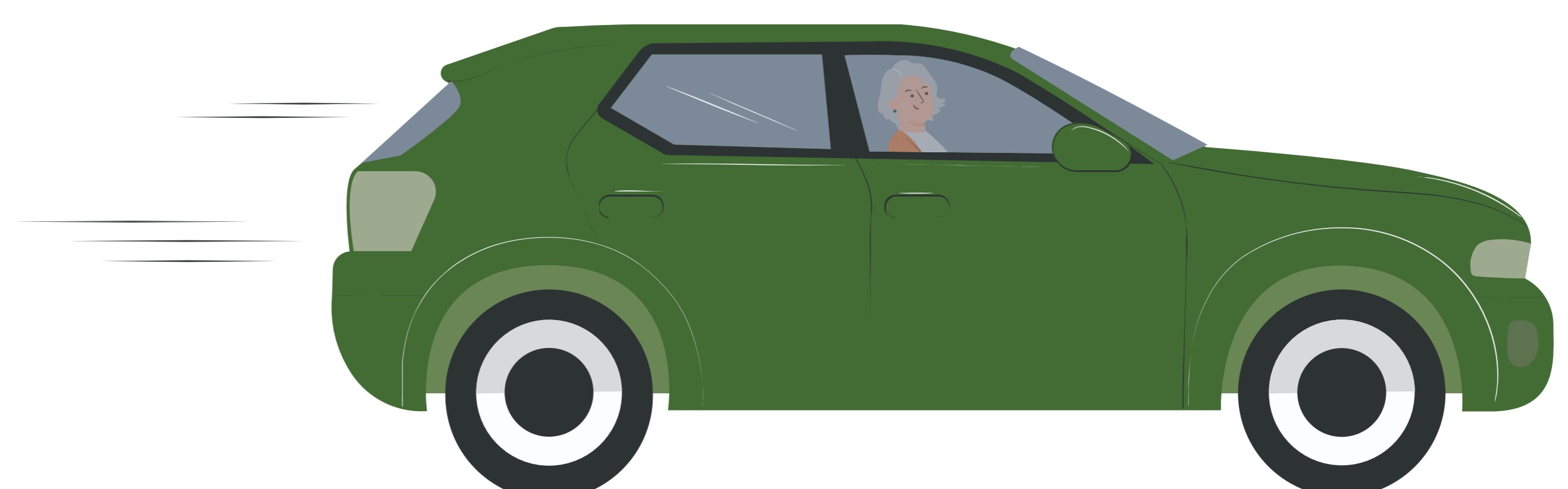


Herinrichting van Anzegemse bebouwde kom

Het Agentschap Wegen en Verkeer en de gemeente Anzegem pakken de inrichting van de Anzegemse bebouwde kom aan, op de Berglaan en Wortegemsesteenweg (N494). Om de snelheidslimiet van 50 km/u af te dwingen, worden verschillende maatregelen genomen. Zo wordt het er leefbaarder voor de buurtbewoners.



De huidige inrichting van de Berglaan (N494) zet doorgaand autoverkeer niet aan om 50 km/u te rijden binnen de Anzegemse bebouwde kom.



Het projectgebied in kaart



De Berglaan in de toekomst

De snelheidslimiet van 50 km/u, die geldt in de bebouwde kom, wordt niet gerespecteerd door veel doorgaand autoverkeer. Dat zorgt voor onveilige verkeerssituaties voor de buurtbewoners op de Berglaan. We nemen daarom de volgende maatregelen:

1. Bushaltes met verhoogde perrons

- De vier bushaltes, binnen de werfzone van deelproject 1, worden **opnieuw aangelegd**. Het gaat over de bushaltes Anzegem Kouterstraat en Anzegem Kerk (in beide rijrichtingen).
- De haltes krijgen een **verhoogd perron** zodat reizigers vlot kunnen op- en afstappen. De bus blijft op de weg halt houden.

2. Comfortabele parkeerplaatsen

- De parkeerplaatsen worden afgewisseld met **plantvakken**.
- De nieuwe parkeerplekken worden in **asfalt** aangelegd.

3. Nieuwe indeling voor plantenvakken

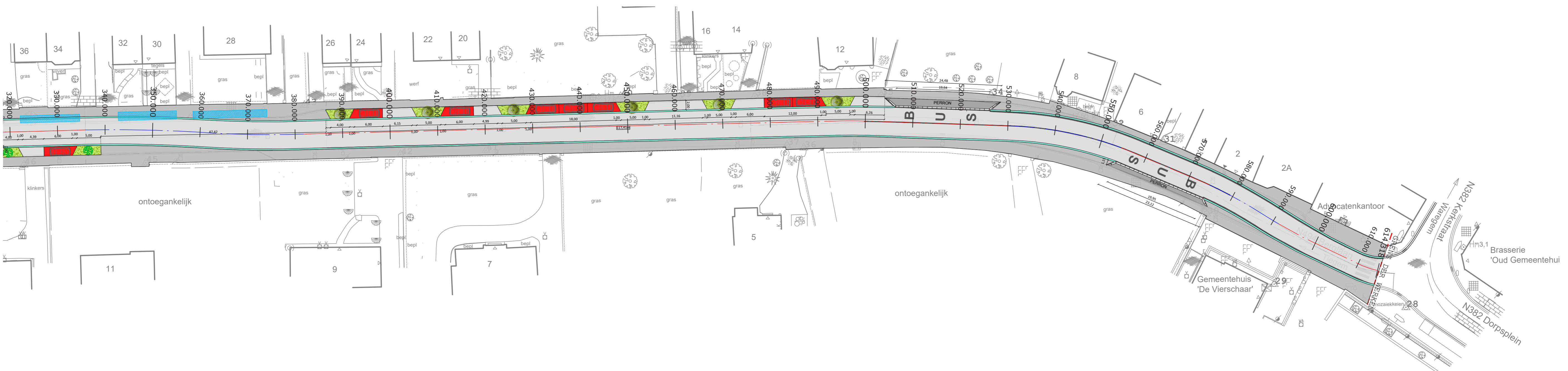
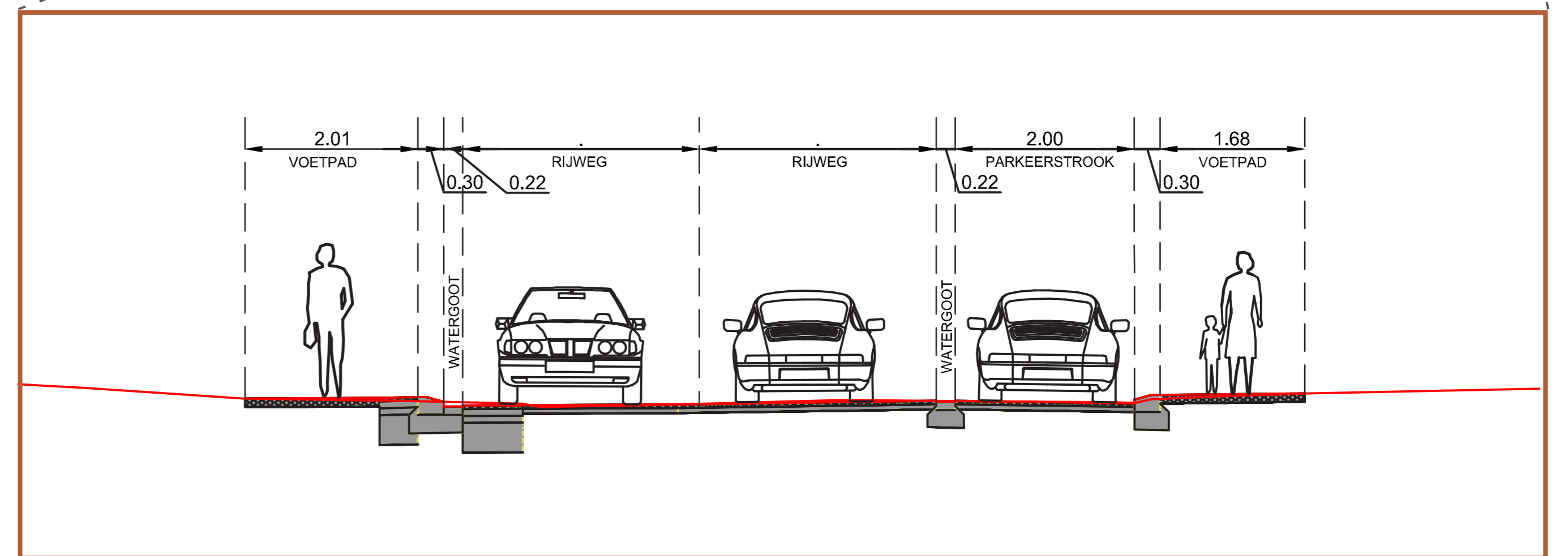
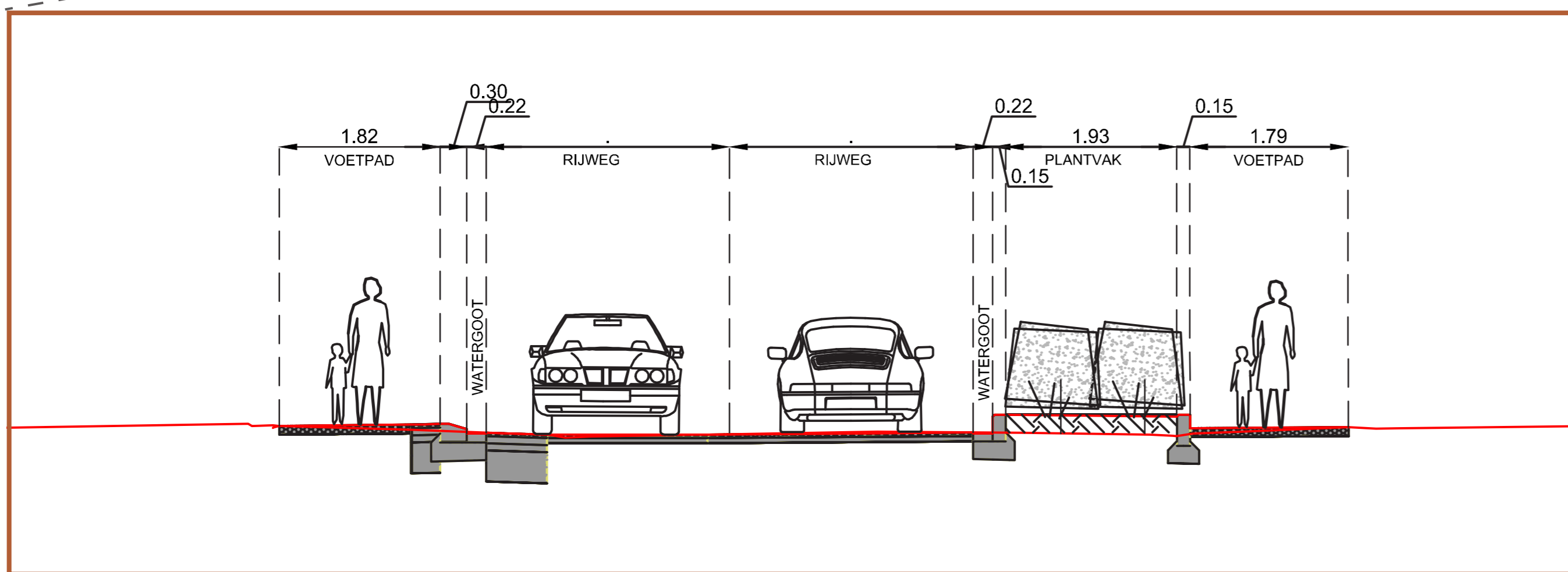
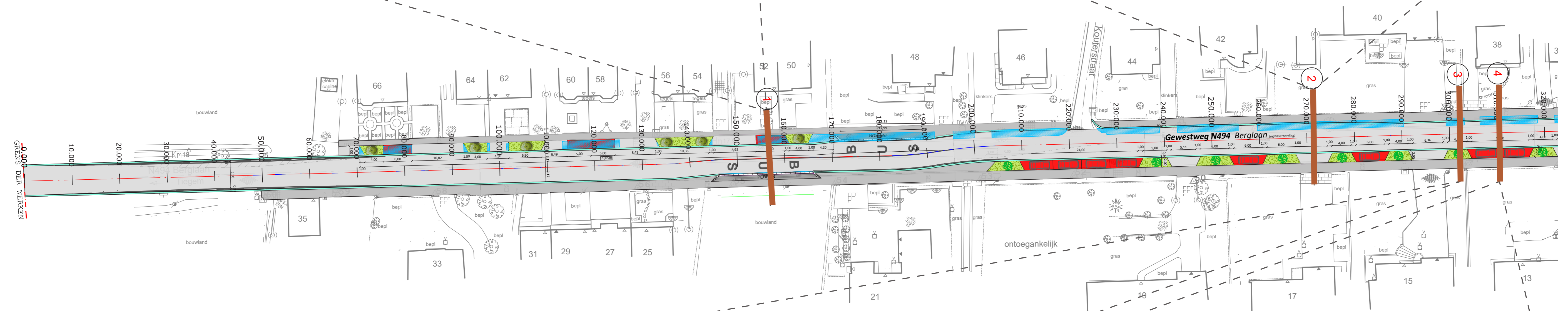
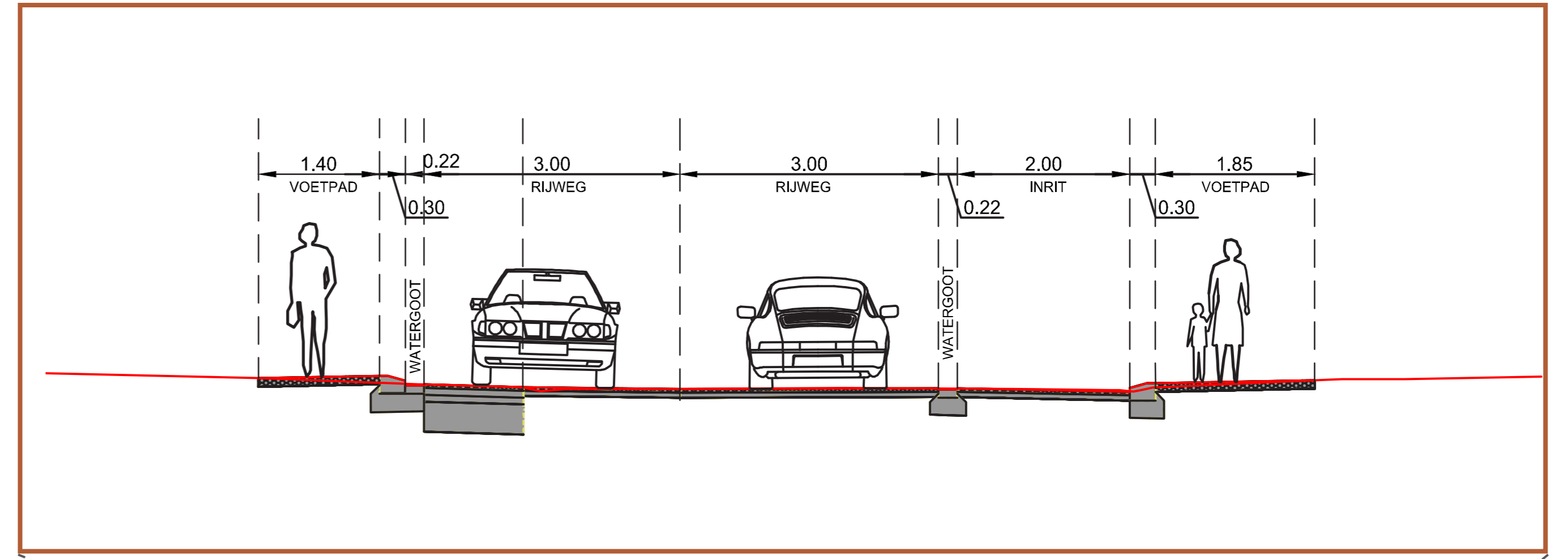
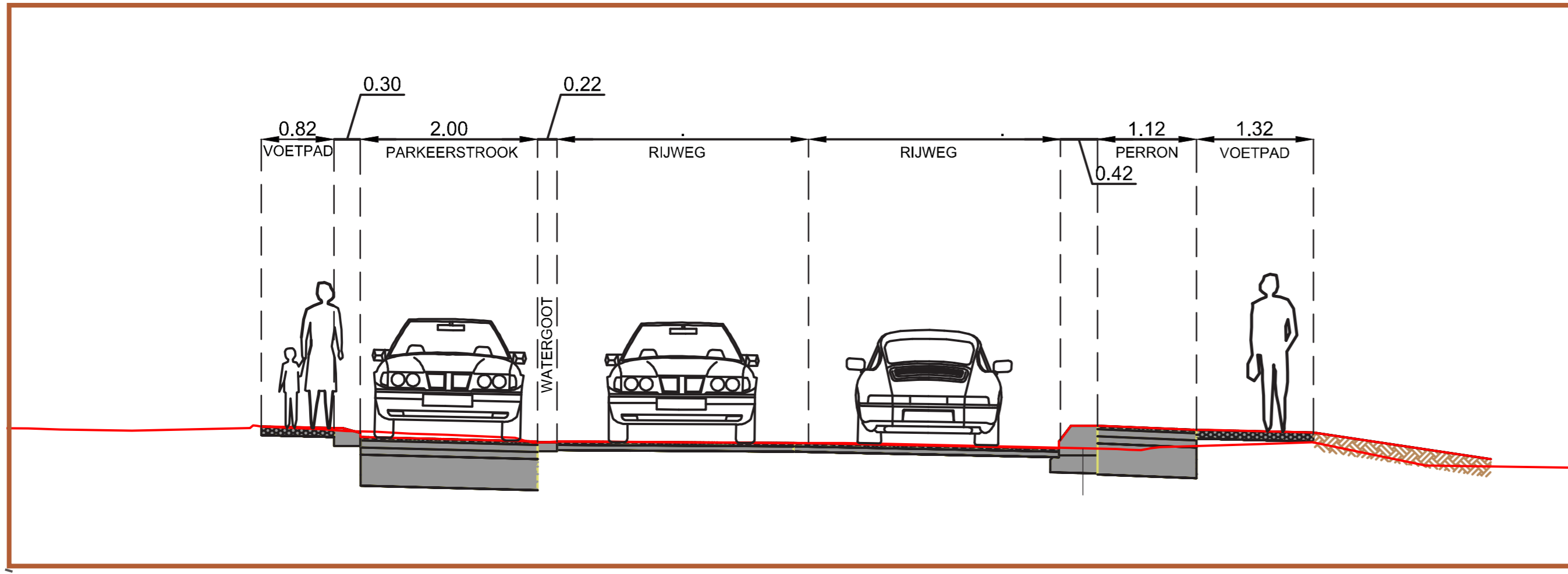
- De bestaande plantenvakken op de Berglaan worden **opnieuw ingedeeld**. Ze worden ook **afwisselend links en rechts** op de weg geplaatst.
- Op die manier wordt het **doorgaand verkeer afgeremd**.
- De bomen die verdwijnen bij het aanpassen van de plantenvakken worden gecompenseerd. Er worden dus **opnieuw bomen geplant**.

4. Heraanleg van weg

- De Berglaan krijgt een **nieuwe laag asfalt**.
- De **voetpaden**, langs de straat, worden plaatselijk ook **aangepast** aan de verschoven parkeerstroken, groenvakken en bushaltes.



De Berglaan in de toekomst



De Wortegemsesteenweg in de toekomst

De snelheidslimiet van 50 km/u, die geldt in de bebouwde kom, wordt niet gerespecteerd door veel doorgaand autoverkeer. Dat zorgt voor onveilige verkeerssituaties voor de buurtbewoners op de Wortegemsesteenweg. Deze maatregelen nemen we:

1. Verkeersplateaus om snelheid af te remmen

- Er worden **twee verkeersplateaus** aangelegd op de Wortegemsesteenweg.
- Zo komt er een plateau ter hoogte van huisnummer 44 en een ter hoogte van huisnummer 52.
- Deze plateaus staan vandaag **al opgesteld als proefopstelling**, als prefab kunststof plateaus. De **definitieve** verkeersplateaus worden aangelegd **in asfalt** zodat de drempels minder geluidsoverlast zullen veroorzaken.

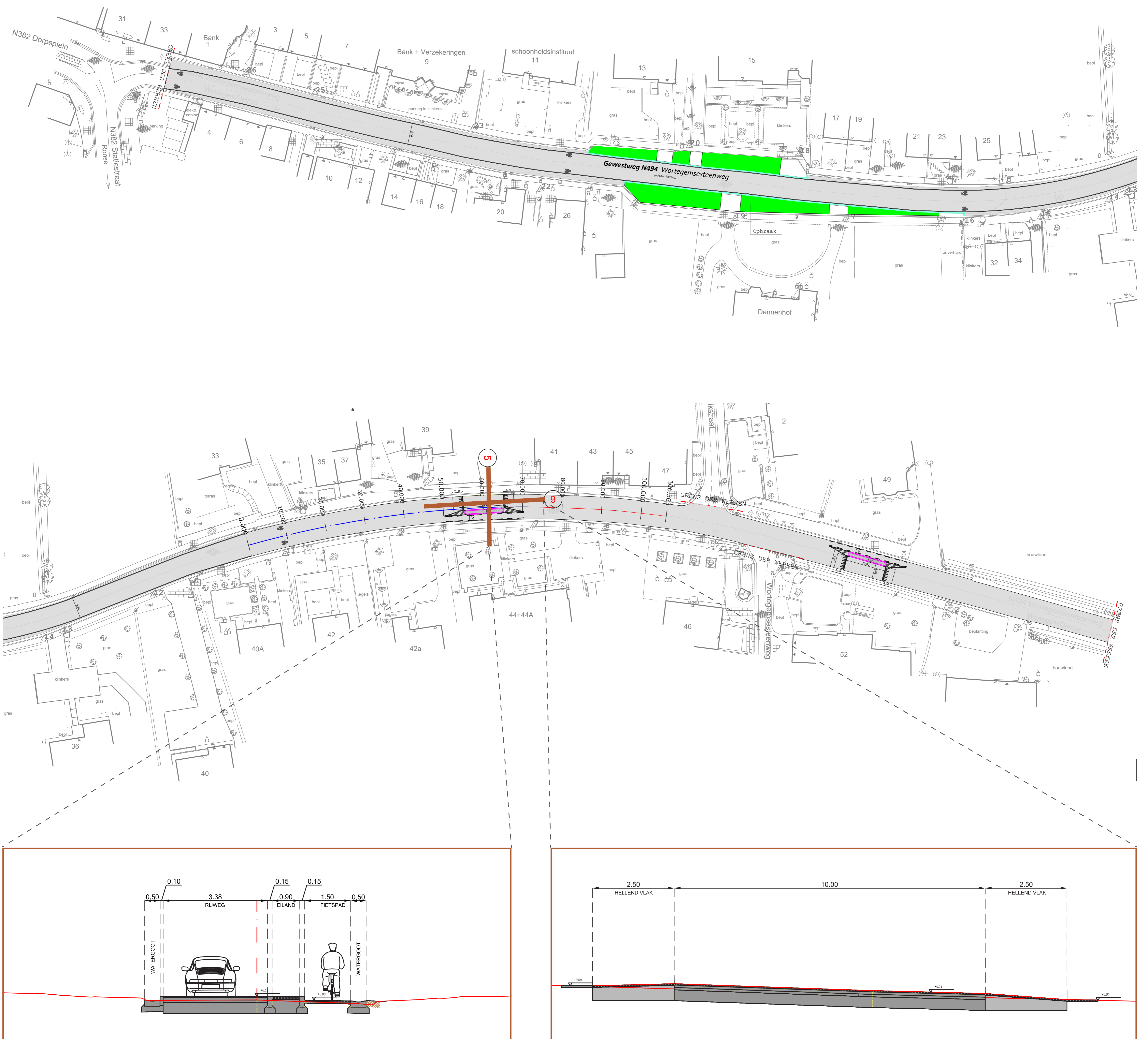
2. Ontharding van berm

- De verharde berm wordt **onthard** langs de Wortegemsesteenweg, ter hoogte van huisnummers 13 en 30.
- Zo is er **meer ruimte voor** groen en kan **regenwater** vlotter in de bodem opgenomen worden.

In 2020 was de gemiddelde snelheid die gemeten werd, ter hoogte van huisnummer 35 op de Wortegemsesteenweg, zo'n 78 km/u in beide rijrichtingen. Na het plaatsen van de proefopstelling **daalde de snelheid tot minder dan 50 km/u**. De proefopstelling werkt dus goed.



De Wortegemsesteenweg in de toekomst



Waar staan we nu?

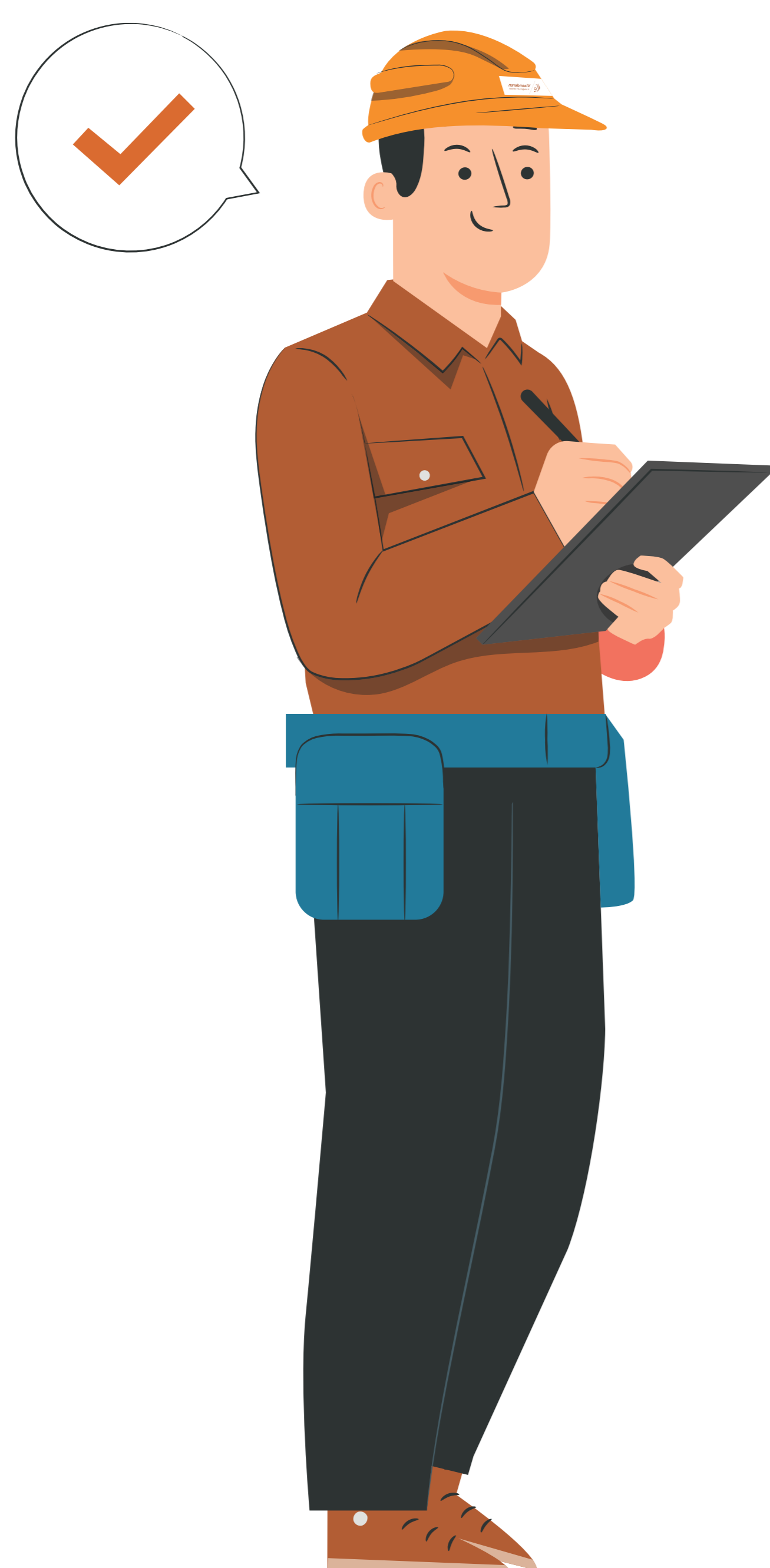
De werken op de Berglaan en Wortegemsesteenweg worden uitgevoerd volgens de MIA-aanpak (Mobiliteit Innovatief Aanpakken). Met MIA wordt er komaf gemaakt met ingewikkelde procedures en aanvragen. Zo kan er vlotter werk gemaakt worden van verkeersveilige situaties.

Aanvraag van omgevingsvergunning

- Om de werken uit te voeren, moet er een **omgevingsvergunning** aangevraagd worden.
- De vergunning wordt **na deze infomarkt** aangevraagd. Zo kunnen eventuele opmerkingen of aanpassingen nog meegenomen worden.

Werken starten in najaar

- Als de omgevingsvergunning is aangevraagd en goedgekeurd, kan Wegen en Verkeer **direct samenzitten met de aannemer** om de planning van de werken vast te leggen.
- Volgens de huidige planning starten de werken in het **najaar van 2023** op.
- Voor de werken starten, krijgen buurtbewoners tijdig een **brief** in de bus. In deze brief staat dan **alle informatie over de planning en hinder tijdens de werken**.



Voor MIA-projecten moet er **geen aanbestedingsprocedure** doorlopen worden om een aannemer vast te leggen. Zo wordt er komaf gemaakt met procedures en kunnen de werken vlotter starten.

Blijf op de hoogte

Informatie via verschillende kanalen

- Voor de werken starten, ontvangen bewoners in de buurt een brief in de bus.
- Op onze **website wegenenverkeer.be/anzegem** leest u altijd de laatste informatie over de werken.



Vragen? Neem contact op met meldpuntwegen.be

